



ОКП 42 1393



"ТОПАЗ-106К2-2МР ЖКД" БЛОК УПРАВЛЕНИЯ

Руководство по эксплуатации
ДСМК.408844.080-01 РЭ

Редакция 2



Файл: ДСМК.408844.080-01 v562 (1013) [10]

Изменен: 17.10.18

Отпечатан: 17.10.18

Сокращения, используемые в данном документе:

БУ – блок управления;

ГИ – генератор импульсов или датчик расхода топлива (ДРТ);

ЖКИ – жидкокристаллическая индикация;

КО – клапан отсечной ;

КС – клапан снижения;

МП – магнитный пускатель насосного агрегата;

МР – модуль расширения;

ПДУ – пульт дистанционного управления;

ПК – персональный компьютер;

ПО – программное обеспечение;

СУ – система управления;

ТРК – топливораздаточная колонка.

ООО "Топаз-сервис"

ул. 7-я Заводская, 60, г.Волгодонск, Ростовская обл., Россия, 347360

тел./факс: +7(8639)27-75-75 - многоканальный

техподдержка: для РФ +7(800)700-27-05, международный +7(961)276-81-30

сайт, эл.почта: <http://topazelectro.ru> , info@topazelectro.ru

История изменений устройства

В таблице 1 кратко перечислены основные изменения устройства, для описания которых выпускается новая редакция руководства по эксплуатации. При незначительных изменениях возможно появление новой версии ПО без выпуска новой редакции документа.

Таблица 1

№ ред.	Основные изменения
2 ПО v562	<ul style="list-style-type: none">– Из-за нехватки ресурсов удален параметр "Время отображения поясняющего кода" и его функция;– Изменены заводские значения параметров: "Тип кнопки "пуск/стоп", "Минимальная длительность сигнала "пуск/стоп";– Расширены значения параметра "Способ вычисления литровой дозы по сумме к оплате"
1 ПО v504	<ul style="list-style-type: none">– Настройка параметров, не являющихся юстировочными, может выполняться при любом положении тумблера "Работа/Настройка";– Значения параметров защищены от несанкционированного изменения паролем администратора устройства. По заводским настройкам защита паролем администратора включена, его заводское значение – "123456";– Добавлена индикация для выяснения причины досрочного останова или невозможности задать дозу (см. параметр "Время отображения поясняющего кода");– Код ошибки выводится на табло попеременно с данными отпуска;– Добавлен вывод дополнительной информации к индикации кодов ошибок (см. таблицу 5);– Сброс кода ошибки осуществляется после выключения питания или задания дозы;– Расширен список поддерживаемых ДРТ (см. параметр "Тип ДРТ");– Добавлен параметр "Тип табло", позволяющий настроить устройство для работы совместно с различными типами табло.

Содержание

1	Назначение	5
2	Технические данные	6
3	Комплект поставки	7
4	Устройство и принцип работы	8
5	Указание мер безопасности	10
6	Подготовка к работе	11
7	Параметры устройства	11
8	Порядок работы	30
9	Юстировка	33
10	Маркировка и пломбировка.....	35
11	Техническое обслуживание и ремонт	35
12	Упаковка, хранение и транспортирование.....	36
13	Гарантийные обязательства	36
14	Свидетельство о приёмке	37
15	Свидетельство о вводе в эксплуатацию.....	37

Приложение А – Схема электрическая принципиальная

Приложение Б – Рекомендуемая схема электрическая подключения

Приложение В – Габаритные и установочные размеры

Приложение Г – Схема электрическая подключения к модулям расширения

Настоящее руководство, объединённое с паспортом, предназначено для изучения конструкции, состава и принципа действия блока управления "Топаз-106К2-2МР ЖКД" (далее – устройство, БУ) с целью обеспечения правильности его применения и является документом, удостоверяющим гарантированные предприятием-изготовителем основные параметры и технические характеристики.

1 Назначение

1.1 Устройство предназначено для управления двусторонней топливораздаточной колонкой (далее – колонка, ТРК), имеющей до 4 рукавов на стороне, оснащенной одним из типов индикаторных табло (далее – табло):

- модуль "Топаз-160Т-3/21" трехстрочный;
- три модуля "Топаз-160Т-1/7", подключенные последовательно;
- два модуля "Топаз-160Т-1/7" и один "Топаз-160Т-1/10";
- модуль "МИ18СМ" трехстрочный.

1.2 Устройство обеспечивает одновременный отпуск топлива по одному рукаву с каждой стороны колонки, управление исполнительными устройствами ТРК и выдачу на табло информации о цене, количестве и стоимости отпущенного топлива.

1.3 Управление двухрукавной колонкой осуществляется блоком. Управление колонкой с большим количеством рукавов осуществляется БУ с одним или двумя подключенными к нему модулями расширения "Топаз-155МР1", "Топаз-155МР2" (далее – МР). Количество и тип подключаемых к БУ модулей определяются количеством рукавов колонки.

1.4 Управление устройством осуществляет СУ по интерфейсу RS-485 с использованием "Протокола обмена данными между системой управления и топливораздаточной колонкой. Версия 2.0, ООО "Топаз-электр", г. Волгодонск, 2005 г."

1.5 В качестве СУ может быть использован ПДУ "Топаз-103М1" или персональный компьютер через устройство согласования линий связи, основанных на базе интерфейсов RS-485 и RS-232 (например, "Топаз-103МК1"). При этом на ПК должно быть установлено соответствующее ПО, например, "Топаз-АЗС".

1.6 Устройство предназначено для установки в ТРК и эксплуатации при температуре окружающего воздуха от минус 40 до плюс 50 °С и относительной влажности от 30 до 100 % при 25 °С. Корпус устройства негерметичный, обеспечивает защиту от проникновения внешних твердых предметов диаметром более 12,5 мм. Показатели и нормы качества электрической энергии в системе электроснабжения должны соответствовать требованиям ГОСТ 32144-2013.

1.7 Условное обозначение устройства при его заказе и в документации другой продукции состоит из наименования и обозначения технических условий. Пример записи обозначения: Блок управления "Топаз-106К2-2МР ЖКД" ДСМК.408842.003 ТУ.

2 Технические данные

2.1 Основные технические характеристики устройства приведены в таблице 2.

Таблица 2

Техническая характеристика	Значение
Верхний предел показаний табло в строке "объем", л	990,00
Верхний предел показаний табло в строке "цена", руб.	99,99
Верхний предел показаний табло в строке "стоимость", руб.	98990,10
Напряжение питания ГИ и напряжение на разомкнутых входах "1А-1", "1А-2", "1В-1", "1В-2", "1А-РК", "1В-РК", В - S4 в положении "+5В" - S4 в положении "+12В"	5±0,25 12±0,6
Ток короткого замыкания входов "1А-1", "1А-2", "1В-1", "1В-2" с цепью "0(-12/5В)", мА, не более	25
Ток короткого замыкания входов "1А-РК", "1В-РК" с цепью "0(-12/5В)", мА, не более	45
Ток, потребляемый от устройства, А, не более: - по цепи "+12/5В" - по цепи "VCC2" - по цепи "VCC3"	0,3 0,7 0,01
Напряжение, коммутируемое по цепям выходных реле, В, не более	~250 =30
Ток, коммутируемый по цепям выходных реле, А, не более	~1,0 =1,0
Напряжение питания, В	187 – 242
Частота питающей сети, Гц	49 – 61
Потребляемая мощность, ВА, не более	35
Габаритные и установочные размеры	см. приложение В
Масса, кг, не более	3,0

2.2 Устройство обеспечивает:

- подсчет количества и стоимости отпущенного топлива;
- работу колонки в интерфейсном режиме (управление отпуском производится с системы управления);
- работу колонки в ручном режиме (управление отпуском производится с колонки: пуск – при снятии раздаточного крана, останов – при установлении крана на место). СУ не влияет на отпуск, но может изменять параметры устройства;
- управление клапанами снижения расхода и отсечным, магнитными пускателями насосных агрегатов;
- отключение насосного агрегата ТРК при отсутствии импульсов от одного из каналов ДРТ типа "двухканальный";
- выдачу на табло информации:
 - а) о готовности колонки к отпуску топлива с указанием заданного количества, либо символов режима "до полного бака";
 - б) о цене, количестве и стоимости отпущенного топлива;

- в) показаний суммарного счетчика устройства;
- г) номер рукава, его сетевой адрес, режим работы и ID-номер;
- д) коды возникающих ошибок;
- е) отключение питающей сети (на ЖКИ);
 - электронную юстировку колонки;
 - регистрацию количества операций с юстировочным коэффициентом;
 - измерение производительности рукава;
 - настройку с помощью СУ параметров работы устройства;
 - измерение температуры внутри устройства;
 - включение и отключение по команде СУ внутреннего датчика температуры устройства;
 - управление внешним нагревательным элементом в зависимости от температуры устройства;
 - включение и отключение по команде СУ внешнего освещения табло колонки и подсветки ЖКИ-табло;
 - выдачу на СУ по запросу следующей информации:
 - а) количество операций с юстировочным коэффициентом;
 - б) количество обновлений программы;
 - в) значение юстировочного коэффициента;
 - г) температура внутри устройства;
 - д) количество и тип подключенных модулей расширения;
 - режим тестовой проверки индикации по команде СУ;
 - регистрацию количества обновлений программы;
 - регистрацию количества включений и количества корректных выключений (парковок) устройства;
 - сохранение значений параметров, результатов отпуска и суммарных счетчиков после отключения электропитания в течение неограниченного времени.

2.3 Полный средний срок службы 12 лет.

2.4 Полный средний срок сохраняемости 3 года.

Примечание – Предприятие-изготовитель оставляет за собой право изменения конструкции и технических характеристик устройства в сторону их улучшения.

3 Комплект поставки

Комплект поставки содержит:

- блок управления 1 шт.;
- розетку MSTB 2.5/3-ST-5,08 1 шт.;
- розетку MSTB 2.5/4-ST-5,08 5 шт.;
- розетку EC381V-03P 1 шт.;
- розетку EC381V-06P 2 шт.;
- руководство по эксплуатации 1 экз.

4 Устройство и принцип работы

4.1 Устройство выполнено на печатной плате, размещенной в металлическом корпусе. Схема электрическая принципиальная устройства приведена в приложении А.

4.2 На плате расположены:

- управляющий микропроцессор DD1;
- микросхема энергонезависимой памяти DD2;
- драйвер DA1 интерфейса RS-485 обмена данными с системой управления и обслуживающие его цепи;
- драйвер DA9 интерфейса RS-485 обмена данными с МР и обслуживающие его цепи;
- оптроны VU4, VU13, VU14 гальванической развязки микропроцессора и драйвера интерфейса RS-485 к СУ;
- оптроны VU1-VU3, VU6-VU8 гальванической развязки между входами микропроцессора и входными цепями устройства: датчиками снятия раздаточных кранов (цепи "1А-РК", "1В-РК"), ГИ (цепи "1А-1", "1А-2", "1В-1", "1В-2"). Использование двухканального ГИ, у которого выходные сигналы сдвинуты по фазе относительно друг друга на 90 градусов, позволяет определять направление вращения вала измерителя объема и исключать подсчет импульсов, которые возникают в случае обратного вращения вала;

Примечание – Литера в названии цепей указывает на принадлежность к той или иной стороне колонки (А или В).

- ключ на микросхеме DA10, обеспечивающий включение/выключение подсветки ЖКИ по командам микропроцессора;
- датчик температуры на микросхеме DA6, используемый для контроля температуры внутри устройства;
- драйверы DA7, DA8 для управления реле выходных цепей;
- тумблер S2, установка которого в положение "Настройка" ("Setup") разрешает, а установка в положение "Работа" ("Work") запрещает настройку параметров устройства при помощи системы управления;
- тумблер S3, обеспечивающий возможность переключения двух значений юстировочного коэффициента ("зима/лето");

Примечание – После окончания пуско-наладочных работ на колонке эти тумблеры должны быть опломбированы.

– система электропитания устройства, включающая в себя трансформатор TV1 и источники напряжений питания:

а) стабилизатор напряжения цепи "+12/5В" на микросхеме DA5 для питания входных цепей устройства и ГИ колонки. Стабилизатор имеет два уровня выходного напряжения (+12 В и +5 В), один из которых устанавливается на этапе изготовления устройства. Изменение величины выходного напряжения производится при помощи тумблера

S4. Индикация уровня выходного напряжения стабилизатора обеспечивается схемой контроля на транзисторах VT11, VT12 и светодиодах HL4.1 и HL4.2;

б) стабилизатор напряжения +6 В цепи "VCC3" на микросхеме DA11 для питания внешних индикаторных табло;

в) стабилизатор напряжения +5 В цепи "VCC1" на микросхеме DA3 для питания драйвера интерфейса RS-485;

г) стабилизатор напряжения +5 В цепей "VCC", "VCC2" на микросхеме DA4 для питания микросхемы энергонезависимой памяти и микропроцессора с обслуживаемыми его элементами (цепь "VCC"), а также выходных цепей и ряда других внутренних нагрузок (цепь "VCC2");

– разъемы подключения: интерфейса связи с системой управления (X1), сети 220 В (X2), входных цепей (X3, X4), выходных цепей (X12 – X16), индикаторных табло (X9, X10), модулей расширения (X11), а также разъем XT1, используемый для программирования микропроцессора в условиях предприятия-изготовителя устройства;

– двойной светодиод HL4 индикации уровня напряжения цепи "+12/5В";

– двойной светодиод HL1 индикации снятия раздаточных кранов колонки;

– двойной светодиод HL2 индикации передачи данных по интерфейсу RS-485;

– вспомогательная схема контроля наличия подводимого напряжения питания на микросхеме DA2;

– вспомогательная схема контроля напряжения источника питания ГИ на микросхеме DA13 и оптроне VU9. Уменьшение напряжения питания ГИ является для микропроцессора DD2 командой на прерывание работы и индикацию ошибки "**Er.37**" (Нет питания ГИ), подробности индикации – смотри таблицу 5;

– электромагнитные реле K1 – K8 выходных цепей управления магнитными пускателями насосных агрегатов (цепи "МП-1А", "МП-1В"), клапанами отсечным и снижения (цепи "КС-1А", "КО-1А", "КС-1В", "КО-1В"), внешним освещением табло колонки (цепь "Свет", "Light"), внешним нагревательным элементом (цепь "Нагрев", "Heat");

– сетевой выключатель S1;

– светодиод HL3 индикации включения устройства;

– штыревые контакты контрольных точек.

4.3 При уменьшении напряжения сети до 140 – 150 В напряжение в цепи "PFI" падает ниже порогового уровня 1,25 В, что является для процессора командой на переход в режим "парковки", т.е. записи необходимой информации в энергонезависимую память и прерывания работы устройства. При повышении напряжения сети до рабочего значения происходит обратный процесс – чтение сохраненной информации и возобновление работы устройства.

4.4 Описание работы светодиодов:

– зеленое свечение светодиода HL3 сообщает о наличии на входе блока напряжения сети 220 В и исправности источника питания цепи "VCC2";

– красное свечение светодиода HL4.1 соответствует напряжению +12 В цепи "+12/5В";

– зеленое свечение светодиода HL4.2 соответствует напряжению +5 В цепи "+12/5В";

– зеленое свечение HL1.1, HL1.2 указывает на замыкание соответствующей входной цепи с цепью "0(-12/5В)", индицирует исправность этих цепей и их источника питания;

– красное свечение светодиода HL2.2 указывает на передачу информации от устройства к СУ, а зеленое свечение светодиода HL2.1 – на прием информации от системы управления (при отсутствии связи светодиоды не светятся). При нормальном режиме работы светодиоды должны попеременно мигать. Если к СУ подключено несколько БУ, то зеленый светодиод мигает чаще, чем красный.

4.5 Используемые термины

Рукав (или канал управления) – совокупность аппаратных и программных средств устройства, обеспечивающих управление отпуском топлива через один раздаточный кран. Устройство включает в себя два канала, каждый из которых состоит из входа подключения кнопки "Пуск/Стоп" (или датчика положения раздаточного крана), входа подключения двухканального ГИ, трех силовых выходов управления: МП, КО и КС.

Номер рукава – порядковый номер рукава в пределах одного устройства, указывается цифрой в названии входных и выходных цепей. При настройке параметров не изменяется.

5 Указание мер безопасности

5.1 К устройству подводится напряжение 220 В переменного тока, поэтому запрещается производить любые монтажные работы при включённом напряжении питания.

5.2 Устройство должно заземляться в соответствии с требованиями ГОСТ 12.2.007.0-75. Заземляющий проводник должен подключаться к винту заземления устройства.

5.3 При монтаже, эксплуатации, обслуживании и ремонте устройства необходимо соблюдать "Инструкцию по монтажу электрооборудования силовых и осветительных сетей взрывоопасных зон ВСН 332-74", "Правила устройства электроустановок потребителей" (ПУЭ), "Правила технической эксплуатации электроустановок потребителей" (ПТЭП) и "Межотраслевые правила по охране труда (Правила безопасности) при эксплуатации электроустановок (ПОТ РМ-016-2001). К работе с устройством допускаются лица, имеющие допуск не ниже 3 группы по ПЭЭ и ПОТ РМ-016-2001 для установок до 1000 В и ознакомленные с настоящим руководством.

6 Подготовка к работе

6.1 Устройство крепится на месте эксплуатации через отверстия в пластинах, закрепленных на основании.

6.2 Электромонтаж устройства на колонку производится в соответствии с руководством по ее эксплуатации. Рекомендуемая схема электрическая подключения устройства приводится в приложении Б.

6.3 Тумблер S4 установить в положение, соответствующее питающему напряжению, указанному в документации на ГИ. Заводская установка обеспечивает работу с ГИ с напряжением питания +5 В.

6.4 До начала работы необходимо произвести настройку устройства и СУ для совместной работы. Основное условие – правильно присвоенные сетевые адреса и режимы работы у всех рукавов на заправочной станции. Настройка устройства заключается в настройке с помощью СУ параметров работы устройства. Методики настройки изложены в руководствах по эксплуатации соответствующих СУ.

6.5 При вводе устройства в эксплуатацию его необходимо проверить согласно разделу "Порядок работы" и сделать запись о вводе в эксплуатацию в раздел "Журнал эксплуатации изделия".

7 Параметры устройства

Настройка параметров устройства может производиться с ПДУ "Топаз-103М1", контроллера "Топаз-103МК1" или с компьютера с использованием сервисной программы "Настройка Топаз" (далее – программа). Актуальная версия программы доступна на сайте www.topazelectro.ru.

7.1 Для настройки параметров устройства с ПК через программу необходимо выполнить подготовительные действия:

а) подключить устройство к компьютеру через устройство согласования линий связи, основанных на базе интерфейсов RS-485 и RS-232, запустить программу (NastgTopaz.exe);

б) автоматически запустится сканирование всех доступных COM-портов. Для найденных устройств отображается их ID-номер, тип устройства и протокол работы устройства (рисунок 1). Выбрать требуемое устройство из списка и нажать кнопку "Открыть".

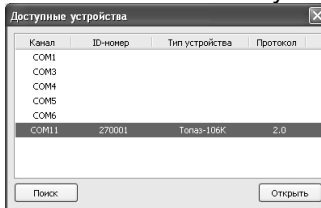


Рисунок 1

7.2 На вкладке "Конфигурация" производится настройка сетевых адресов и режимов работы рукавов устройства по их ID-номерам. Для настройки необходимо считать параметры из устройства кнопкой "Считать конфигурацию" (рисунок 2).

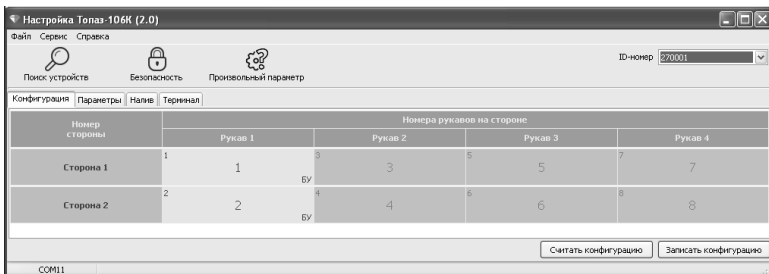


Рисунок 2

Для изменения сетевого адреса и режима работы рукава необходимо выполнить двойной клик левой кнопкой мыши на требуемом рукаве. В появившемся окне настроек рукава (рисунок 3) изменить данные и нажать кнопку "ОК". После изменения конфигурации рукавов записать новые значения кнопкой "Записать конфигурацию".

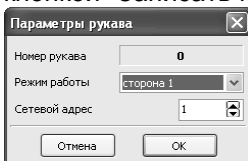


Рисунок 3

7.3 На вкладке "Параметры" (рисунок 4) можно просмотреть и при необходимости изменить значения параметров устройства.

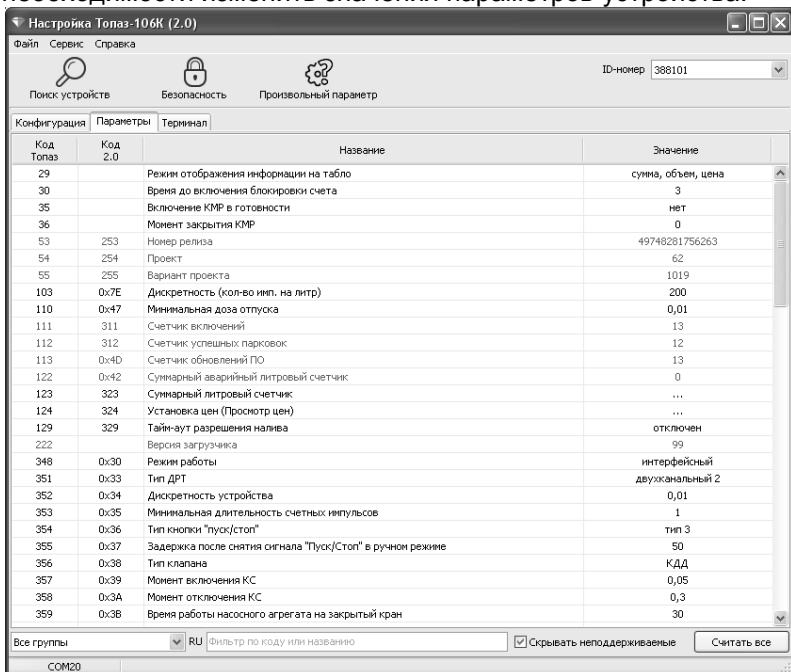


Рисунок 4

Параметры были считаны при считывании конфигурации устройства, возможно считать повторно все параметры нажатием на кнопку "Считать все" или только выбранный – из контекстного меню при нажатии правой кнопкой мыши. Параметры, доступные только для чтения, в программе отображаются шрифтом зеленого цвета. Все параметры устройства могут быть разделены на группы по принадлежности выбором из выпадающего списка в левом нижнем углу экрана.

Для изменения значения параметра необходимо левой кнопкой мыши дважды щелкнуть по выбранному параметру. Откроется диалоговое окно с кратким описанием параметра и выпадающим списком для его изменения (или текстовым полем, в зависимости от выбранного параметра), например, как показано на рисунке 5.

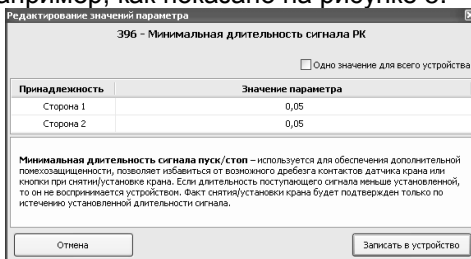


Рисунок 5

Можно настроить разные значения параметров по принадлежности или одно значение для всего БУ, установив соответствующую галку. Запись нового значения производится по нажатию кнопки "Записать в устройство". Программа предложит ввести пароль администратора, нажать кнопку "Да". В появившемся окне (рисунок 6) ввести пароль (заводское значение – "123456") и нажать кнопку "Закреть". Если параметр является юстировочным, то в окне ввода кроме пароля администратора ввести пароль юстировки (заводское значение – "1234").

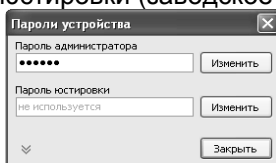


Рисунок 6

Перечень параметров устройства, их возможные и заводские значения приведены в таблице 3. Для параметров, доступных только для чтения в столбце "Заводское значение" указано "только чтение".

Таблица 3 – Настраиваемые параметры

Код	Параметр	Возможные значения	Заводское значение
Вкладка "Конфигурация"			
52	ID-номер	1 – 4294967295	только чтение
108	Адрес рукава	1 – 255	см. рисунок 2
109	Режим работы рукава	отключен; сторона 1; сторона 2	

Код	Параметр	Возможные значения	Заводское значение
Вкладка "Параметры"			
30	Время до включения блокировки счета, с	1 – 98; мгновенная блокировка; блокировка отключена	3
35	Включение КМР в готовности	есть; нет	нет
36	Момент закрытия КМР, л	0 – 9999	0
53	Номер релиза	0 – 281474976710700	<i>только чтение</i>
54	Проект	1 – 9999	
55	Вариант проекта	1 – 9999	
111	Счетчик включений	0 – 65535	
112	Счетчик успешных парковок	0 – 65535	
113	Счетчик обновлений ПО	0 – 65535	
122	Суммарный аварийный литровый счётчик, л	0 – 999999,99	0
123	Суммарный литровый счетчик, л	0 – 999999,99	
124	Установка цен (Просмотр цен), руб	0.00 – 99.99	0
129	Тайм-аут разрешения налива, с	0 – 998; отключен	отключен
348	Режим работы	интерфейсный; ручной	интерфейсный
351	Тип ДРТ	одноканальный 1, одноканальный 2, двухканальный, двухканальный 2, двухканальный обратного вращения, двухканальный обратного вращения без диагностики, Nuovo Pignone	двухканальный 2
352	Дискретность устройства	0,01 – 10	0,01
353	Минимальная длительность счётных импульсов, мс	0,4 – 50,0	1
354	Тип кнопки "пуск/стоп"	тип 1 – тип 6	тип 1
355	Задержка после снятия сигнала "Пуск/Стоп" в ручном режиме, с	0,0 – 9,0	5,0
356	Тип клапана	КДД, КСП, КП	КДД
357	Момент включения КС, л	0,00 – 2,00	0,05
358	Момент отключения КС, л	0,00 – 2,00	0,3

Код	Параметр	Возможные значения	Заводское значение
359	Время работы насосного агрегата на закрытый кран, с	3 – 180	30
360	Время работы насосного агрегата на закрытый кран при отпуске до полного бака, с	3 – 75	30
361	Задержка пуска, с	0 – 20	3
362	Безусловный пуск	разрешен, запрещен, запрещен при любом положении	запрещен
367	Протокол и версия ПО	<i>текстовая строка</i>	<i>только чтение</i>
368	Тайм-аут перехода в останов, с	0,0 – 10,0	1
369	Тайм-аут автоматического пуска при задании дозы на снятый кран, с	10 – 20; отключен	отключен
372	Производительность гидравлических ветвей, л/мин	<i>числовое значение</i>	<i>только чтение</i>
373	Суммарный счетчик ручного режима, л	0 – 999999,99	<i>только чтение</i>
375	Показания мерника (весов)	<i>числовое значение</i>	<i>только запись</i>
376	Счетчик операций юстировки	0 – 65535	<i>только чтение</i>
381	Минимальная производительность, л/мин	0 – 30	0
382	Время работы с производительностью ниже минимальной, с	3 – 180	30
385	Температура внутри устройства	от -99 до +99, отключено, включено	включено
386	Температура включения обогрева	от -20 до +20	-10
387	Гистерезис отключения внутреннего обогрева	3 – 15	10
389	Задержка открытия КМР, с	0 – 300	0
390	Пороговая скорость аварийных счетных импульсов, л/с	0,01 – 0,20; блокировка отключена; мгновенная блокировка; в течение трех секунд	блокировка отключена
391	Ограничение гидроудара, л	0,01 – 0,50; ограничение отключено	ограничение отключено
392	Дополнительный литровый счетчик, л	0 – 999999,99	<i>только чтение</i>

Код	Параметр	Возможные значения	Заводское значение
393	Округление до суммы заказа	отключено, включено	отключено
394	Тайм-аут потери связи, с	функция отключена; 3 – 60	функция отключена
396	Минимальная длительность сигнала "Пуск/Стоп", с	0,1 – 5,0; 0,05	0,5
397	Время отсутствия счетных импульсов с момента перехода на сниженный расход, по истечении которого производится переход на нормальный расход, с	0 – 10	0
398	Способ вычисления литровой дозы по сумме к оплате	с недоливом; с недоливом 106К; с переливом; с переливом 106К; математически	с недоливом 106К
399	Наличие внешнего электромеханического суммарного счетчика	суммарник есть, суммарника нет	Рукав 1: суммарник есть; Рукав 2 – 4: суммарника нет
400	ID-номер и версия загрузчика	<i>строковое значение</i>	<i>только чтение</i>
419	Момент отключения датчиков расхода, с	3 – 10	3
420	Момент включения датчиков расхода	при включении насоса, при задании дозы, постоянное питание	при включении насоса
423	Расширенная версия ПО	<i>строковое значение</i>	<i>только чтение</i>
425	Счетчик включений и успешных парковок	0 – 65535	<i>только чтение</i>
436	Способ счета импульсов ДРТ	по размыканию, по замыканию	по размыканию
440	Формат цены системы управления	4-0; 3-1; 2-2	2-2
441	Формат стоимости системы управления	6-0; 5-1; 3-3; 4-2	4-2
443	Формат объема системы управления	5-0; 4-1; 3-2	3-2
445	Формат цены колонки	4-0, 3-1, 2-2	2-2
446	Формат стоимости колонки	7-0, 6-1, 5-2	5-2
479	Тайм-аут разрешения долива, с	1 – 998; долив всегда возможен; долив всегда запрещен	долив всегда возможен

Код	Параметр	Возможные значения	Заводское значение
502	Ограничение по отпуску топлива, л	0,01 – 999999,99; отключено; блокировка	отключено
506	Счетчик неудавшихся попыток входа в режим администратора	0 – 65535	<i>только чтение</i>
517	Датчик температуры устройства	отключен; включен	включен
529	Индикация готовности к отпуску	мигание заданной дозы; мигание нулевой дозы; отсутствует	мигание заданной дозы
560	Причина останова отпуска	отсутствует, отпущена доза, установлен кран, нет импульсов ДРТ, низкая производительность, команда СУ, команда БМУ, нет питания, ошибка, отсутствует питание ДРТ	<i>только чтение</i>
569	Индикация производительности отпуска	отключена; включена	отключена
674	Суммарный литровый счетчик без учета наличия связи	<i>числовое значение</i>	<i>В данном исполнении не применяются</i>
675	Суммарный аварийный литровый счетчик без учета наличия связи		
704	Предельное количество ошибок ДРТ	0 – 100	3
708	Юстировочный коэффициент	0.9 – 1.1	1
710	Расширенная дискретность ДРТ	0.01 – 655.00 1 – 65500	0,01 1
711	Проверка работы обогрева	отключена; включена	отключена
718	Не отображать начальные показания	0,0 – 0,5	0,0
773	Контроль питания датчика расхода	включен, отключен	включен
775	Тип табло	ЖКИ 3/21; ЖКИ 7+7+7; ЖКИ 7+7+10; МИ18	ЖКИ 3/21
811	Положение переключателя юстировочного коэффициента	1; 2	<i>только чтение</i>

Описание параметров:

ID-номер - индивидуальный идентификационный номер устройства, присваивается каждому устройству при изготовлении. Использо-

ется при настройке некоторых параметров устройства, а также для идентификации устройства при обращении в отдел технической поддержки завода-изготовителя.

Адрес рукава – уникальный числовой идентификатор устройства, работающего на общей линии связи с другим оборудованием. Адрес рукава применяется при работе по протоколу "2.0". Сперва адреса следует настроить в каждом ведомом устройстве, а затем эти же адреса надо перечислить в настройках управляющего устройства. Адреса можно присваивать в произвольном порядке любым числом из допустимого диапазона, но повторение адресов запрещено.

Режим работы рукава – возможные значения:

"отключен" – рукав отключен, не может использоваться для управления наливом, не отвечает на запросы СУ. Вывод рукава из этого режима производится по команде задания сетевого адреса и режима работы;

"сторона 1" – рукав включен, используется для управления наливом, информация отображается на табло стороны 1;

"сторона 2" – рукав включен, используется для управления наливом, информация отображается на табло стороны 2. Если ни один из рукавов устройства не работает в режиме "сторона 1", то информация по этому рукаву также дублируется на табло стороны 1.

Время до включения блокировки счета – через заданное время после остановки налива включается блокировка учета возможного перелива - показания устройства на табло и в системе управления фиксируются вплоть до следующего задания новой дозы. При возникновении заблокированного перелива его объем учитывается в "дополнительном литровом суммарном счетчике". Значение "0" означает мгновенную блокировку, а "99" - блокировка отключена.

Включение КМР в готовности - устанавливает момент включения клапана малого расхода. Возможные значения:

"есть" - включение клапана малого расхода при готовности устройства к отпуску (сразу после задания дозы);

"нет" - включение клапана малого расхода одновременно с включением насоса.

Момент закрытия КМР – установка значения остатка дозы, по достижению которого устройство снимает напряжение с клапана малого расхода (закрывает его). Используется при настроенной РВП группе для снижения гидроудара при переходе на сниженный расход. Рекомендуется настраивать постепенное отключение гидроразветки с разностью 0,3 литра.

Номер релиза, Проект, Вариант проекта, Протокол и версия ПО, ID-номер и версия загрузчика, Расширенная версия ПО – используются для идентификации программного обеспечения устройства при обращении в отдел технической поддержки завода-изготовителя.

Счетчик включений - выдает количество включений устройства. После достижения максимального значения счетчик обнуляется. Со-

вместно с параметром "Счетчик успешных парковок" используется для контроля работоспособности устройства.

Счетчик успешных парковок - выдает количество корректных выключений устройства (парковок). Парковка устройства считается успешной после того, как все значения, необходимые для работы устройства, сохранены в энергонезависимую память. После достижения максимального значения счетчик обнуляется. Совместно с параметром "Счетчик включений" используется для контроля работоспособности устройства. Разница значений этих счетчиков более чем на единицу является признаком того, что устройство не обеспечивает корректного сохранения информации при выключении.

Счетчик обновлений ПО - выдает количество обновлений программного обеспечения устройства. Используется для контроля над несанкционированным доступом к устройству. После достижения максимального значения (65535) работа устройства блокируется. Программатор при считывании номера версии программы из устройства выдаст в зависимости от устройства либо версию "255", либо сообщение "ВНИМАНИЕ! Количество операций обновления ПО исчерпано".

Суммарный аварийный литровый счетчик - содержит суммарную величину количества топлива, отпущенного аварийно по данному рукаву за весь период эксплуатации устройства с момента последнего перепрограммирования.

Суммарный литровый счетчик – содержит суммарную величину количества топлива, отпущенного по данному рукаву колонки за период эксплуатации устройства с момента последнего перепрограммирования. При достижении максимального значения счет продолжается с нуля. Основное назначение счетчика – дать руководителю заправочной станции дополнительную возможность проконтролировать количество отпущенного продукта.

Установка цен - позволяет установить цены на отпускаемое топливо. Настройка производится отдельно для каждого задействованного рукава устройства.

Тайм-аут разрешения налива - применяется, если параметру "Тип кнопки" установлено значение "отсутствует" (кнопка силовая). Устанавливает промежуток времени от момента задания дозы (появления сигнала на включение насосного агрегата), в течение которого необходимо нажать кнопку "пуск". Если насосный агрегат не был включен до окончания установленного времени, устройство переходит в состояние останова и снимает поданный сигнал.

Режим работы – определяет режим работы устройства. Возможные значения:

"интерфейсный" – устройство работает под контролем системы управления по интерфейсу RS-485;

"ручной" – устройство управляется кнопками "пуск/стоп" (или датчиком положения крана раздаточного): начало отпуска топлива – при нажатии кнопки "пуск", окончание – при нажатии кнопки "стоп". Для

работы в ручном режиме нужно настроить параметр "Безусловный пуск" отличным от "запрещен при любом положении".

Тип ДРТ - устанавливает тип ДРТ. Возможные значения:

"одноканальный 1" - одноканальный ДРТ подключен на первый вход отсчетного устройства (блока управления);

"одноканальный 2" - одноканальный ДРТ подключен на второй вход отсчетного устройства (блока управления);

"двухканальный" - двухканальный ДРТ подключен на оба входа, анализируется очередность поступления и пропуски импульсов. Счетные импульсы должны поступать со сдвигом 90 град. между каналами, причем сигнал второго канала запаздывает относительно первого канала. При возникновении трех пропусков импульсов подряд по одному из каналов устройство прекращает налив, выдает на табло код соответствующей ошибки, указывает номер канала датчика, по которому возник пропуск импульсов;

"двухканальный 2" - отличается от типа "двухканальный" только тем, что при поступлении неудовлетворительного сигнала продолжается выдача топлива, ошибочные импульсы игнорируются и в подсчете дозы не участвуют;

"двухканальный обратного вращения" - отличается от типа "двухканальный" только тем, что сигнал первого канала должен запаздывать относительно второго канала;

"двухканальный обратного вращения без диагностики" - отличается от типа "двухканальный 2" только тем, что сигнал первого канала должен запаздывать относительно второго канала;

"двухканальный со счетом обратных импульсов" - отличается от типа "двухканальный" тем, что учитывает не только прямое вращение ДРТ, но и обратное;

"Nuovo Pignone" - двухканальный ДРТ типа Nuovo Pignone, Tokheim или Schlumberger с фазовым сдвигом 180° между каналами подключен на оба входа. Устройство выполняет диагностику состояния ДРТ и при возникновении ошибки останавливает налив. На табло устройства дополнительно выводится информация: в строке цены – символы "P-" и номер рукава, на котором возникла ошибка; в строке стоимости – литера "P" при неверном чередовании импульсов по каналам или литера "H" при недопустимом логическом состоянии каналов (ДРТ не подключен, питание ДРТ неисправно, выходы ДРТ замкнуты с минусом питания);

Nuovo Pignone без диагностики - отличается от типа "Nuovo Pignone" только тем, что при поступлении неудовлетворительного сигнала продолжается выдача топлива, ошибочные импульсы игнорируются и в подсчете дозы не участвуют.

Дискретность устройства – дискретность индикации и передачи системе управления значения отпущенной дозы.

Минимальная длительность счетных импульсов - параметр используется для обеспечения дополнительной помехозащищенности.

Если длительность поступающего счетного импульса меньше установленной, то он не воспринимается устройством.

Тип кнопки "пуск/стоп" – устанавливает тип кнопки "пуск/стоп" (или датчика положения крана), подключенной к устройству. Возможные значения:

"тип 1" – нормально разомкнутая, пуск - при нажатии и удержании кнопки, останов - при отпускании кнопки;

"тип 2" – нормально разомкнутая, пуск - при отпускании кнопки после нажатия, останов - при повторном нажатии кнопки;

"тип 3" – нормально замкнутая, пуск - при нажатии и удержании кнопки, останов - при отпускании кнопки;

"тип 4" – нормально замкнутая, пуск - при отпускании кнопки после нажатия, останов - при повторном нажатии кнопки;

"тип 5" – кнопка "тип 2" с программной фиксацией логического состояния ("кран установлен", "кран снят") - при каждом нажатии происходит смена логического состояния на противоположное;

"тип 6" – кнопка "тип 4" с программной фиксацией логического состояния ("кран установлен", "кран снят") - при каждом нажатии происходит смена логического состояния на противоположное;

"тип 7" – две нормально разомкнутые кнопки "пуск" и "стоп". Пуск - по отпускании кнопки "пуск" после ее нажатия при отпущенной кнопке "стоп". Останов - при нажатии кнопки "стоп" независимо от положения кнопки "пуск";

"тип 8" – кнопка "тип 7" с программной фиксацией логического состояния ("кран установлен", "кран снят");

"тип 9" – аналог "типа 7", но кнопка "стоп" нормально замкнутая;

"тип 10" – две нормально разомкнутых кнопки "пуск" и "стоп". Пуск - по нажатию и удержанию кнопки "пуск" при отпущенной кнопке "стоп". Останов - при нажатии кнопки "стоп" независимо от положения "пуск" или по отпусканию кнопки "пуск";

"кнопка отсутствует" – низковольтный сигнал от кнопки к устройству не подается, нормально разомкнутые кнопки "пуск" и "стоп" подключены последовательно в силовой цепи включения пускателя насоса. Сразу после задания дозы устройство выдает напряжение на включение пускателя насоса, поступающее на кнопку. Для включения пускателя насоса и начала отпуска необходимо нажать кнопку "пуск" (замкнуть ее контакты). Для отключения пускателя насоса и останова отпуска необходимо нажать кнопку "стоп" (разомкнуть ее контакты).

Задержка после снятия сигнала "Пуск/Стоп" в ручном режиме – небрежные или нечеткие действия при установке крана после налива могут вызвать повторное срабатывание кнопки и сброс показаний отпущенной дозы. Этот параметр устанавливает время после установки раздаточного крана на место, в течение которого сигналы, следующие от датчика крана, игнорируются.

Тип клапана снижения расхода – устанавливает тип клапанов, с которыми работает устройство. Возможные значения:

"КДД" - клапан двойного действия, состоящий из нормально закрытых клапана снижения и клапана отсечного. Включение обоих клапанов во время налива обеспечивает работу колонки на номинальной производительности. Для перехода на пониженную производительность устройство отключает клапан снижения, а для полного прекращения налива - отключает также и клапан отсечной.

"КСП" - нормально открытый импульсный клапан снижения расхода. В отсутствие напряжения клапан открыт и обеспечивает работу колонки на номинальной производительности. Для перехода на пониженную производительность устройство подает на клапан управляющий импульс напряжением 220 В, длительностью 0,3 сек. По окончании налива клапан принимает исходное открытое состояние.

Момент включения КС - устанавливает объем отпущенного топлива, по достижении которого во время налива подается напряжение на клапан снижения расхода и тем самым осуществляется переход от сниженного на нормальный расход.

Момент отключения КС - устанавливает значение остатка дозы, по достижению которого во время налива снимается напряжение с клапана снижения расхода и тем самым осуществляется переход с нормального на сниженный расход.

Время работы насосного агрегата на закрытый кран при отпуске с заданием дозы – при отсутствии потока топлива в течение заданного времени устройство останавливает налив. Значение "0" отключает функцию.

Время работы насосного агрегата на закрытый кран при отпуске "до полного бака" – при отсутствии потока топлива в течение заданного времени устройство останавливает налив. Значение "0" отключает функцию.

Задержка пуска - время задержки между подачей команды пуска (по снятию крана, по нажатию кнопки "пуск" на месте выдачи или по команде "пуск" от оператора) и запуском насосного агрегата.

Безусловный пуск – разрешает/запрещает устройству начинать отпуск топлива по команде системы управления "безусловный старт раздачи" (прямой пуск) при том или ином состоянии датчика положения раздаточного крана (кнопки "пуск/стоп"). Возможные значения:

"запрещен при установленном кране" - пуск по команде системы управления разрешен только при снятом кране, при установленном кране пуск запрещен;

"разрешен" - пуск по команде системы управления разрешен вне зависимости от состояния датчика крана, значение рекомендуется использовать, если в конструкции датчик не предусмотрен;

"запрещен при любом положении крана" - пуск по команде системы управления запрещен вне зависимости от состояния датчика крана.

Тайм-аут перехода в останов – в течение указанного времени после отключения насоса и клапанов устройство продолжает нахо-

диться в логическом состоянии "отпуск топлива". По окончании таймаута состояние сменится на "останов". Последующее продолжение потока переводит устройство в состояние "аварийный перелив", его количество будет учитываться в суммарном аварийном счетчике.

Тайм-аут автоматического пуска при задании дозы на снятый кран - по истечении заданного времени автоматически произойдет пуск колонки без дополнительных команд оператора. Значение "0" отключает данную функцию, тогда для пуска колонки необходимо установить и вновь снять кран или подать команду "прямой пуск" с системы управления.

Производительность гидравлических ветвей – отображает измеренное среднее значение производительности по всем гидроветвям.

Суммарный счетчик ручного режима – фиксирует количество топлива, отпущенного по данному рукаву в ручном режиме работы за время эксплуатации устройства с момента последнего перепрограммирования.

Показания мерника (весов) – используется для выполнения электронной юстировки полуавтоматическим способом (см. раздел документации "Юстировка"). Вводится результат контрольного замера, выполненного с помощью эталонного средства измерения (мерник, весы). На основании значений заданной дозы и контрольного показания устройство корректирует значение параметра "Юстировочный коэффициент". Значение вводится в тех же единицах измерения, в которых была задана доза (Н.м³, кг или л). При считывании параметр сообщает значение параметра "Юстировочный коэффициент".

Счетчик операций юстировки - предназначен для контроля над несанкционированным изменением настраиваемых юстировочных параметров. Указывает общее количество изменений значений юстировочных параметров с момента последнего перепрограммирования устройства.

Минимальная производительность - устанавливает минимально допустимое значение производительности с целью обеспечения требуемой точности измерения. При нулевом значении функция отключена. Работает совместно с параметрами: "Время работы с производительностью ниже минимальной" и "Отключение большого расхода при минимальной производительности".

Время работы с производительностью ниже минимальной – устанавливает время налива с производительностью ниже минимальной. Если за это время производительность не станет выше минимального значения, то выполнится действие, настроенное в параметре "Отключение большого расхода при минимальной производительности".

Температура внутри устройства - отображает значение температуры, полученное от внутреннего датчика устройства. Для считывания отрицательных значений температур используется диапазон чисел

от 201 до 299 (число "2" исполняет роль знака "минус"). При отсутствии или неисправности датчика его опрос может быть отключен, этому состоянию соответствует значение "200".

Температура включения обогрева - если по данным внутреннего датчика температуры устройства температура снижается ниже установленного значения, то устройство включает обогреватель. Включение обогревателя происходит при повышении температуры на величину, устанавливаемую параметром "Гистерезис температуры обогрева". Значение "999" используется для принудительного включения обогрева на 20 секунд с целью проверки его работоспособности.

Гистерезис отключения внутреннего обогрева – устанавливает порог отключения обогрева. Устройство отключит обогрев после того как температура по данным внутреннего датчика температуры превысит "Температуру включения обогрева" на установленный порог.

Задержка открытия КМР – установка времени задержки подачи питания на клапан малого расхода. Время отсчитывается с момента появления сигнала, сообщающего о включении насоса. Если этот сигнал отсутствует (параметру "Полярность сигнала состояния насоса" установлено значение "сигнал отсутствует"), то с момента выдачи устройством питания на включение насоса. Данный параметр не оказывает влияния, если включена функция "Включение КМР при готовности".

Пороговая скорость аварийных счетных импульсов - устанавливает порядок обработки аварийных счетных импульсов (поступающих к устройству в отсутствие налива по данному рукаву). Если импульсы являются аварийными, это вызывает увеличение показаний табло и значений счетчиков "суммарный аварийный литровый счетчик", "суммарный литровый счетчик", "дополнительный литровый счетчик". Если импульсы блокируются, то показания табло не изменяются, увеличивается значение только одного счетчика "Дополнительный литровый счетчик". Возможные значения:

0,99 - в течение трех секунд после окончания налива продолжается подсчет поступающих импульсов, которые учитываются как аварийный отпуск, по истечении этого времени поступающие счетные импульсы блокируются;

0,98 - блокировка счетных импульсов мгновенно по окончании налива;

0,00 л/с. - блокировка отключена, подсчитываются все поступающие аварийные импульсы;

от 0,01 до 0,20 л/с. - включено распознавание протечек через закрытые клапаны, устанавливает скорость протекания топлива, при достижении которой протечка будет считаться аварийным отпуском. Если скорость поступления аварийных импульсов ниже установленной, то их подсчет блокируется.

Ограничение гидроудара - позволяет установить допустимый объем протечек со скоростью, превышающей значение параметра "Пороговая скорость". После превышения пороговой скорости начина-

ется учет объема протечки. Если и он превысит заданное значение, то протечки будут считаться аварийным отпуском. Параметр не оказывает влияния, если параметру "Пороговая скорость" заданы значения 0,98 или 0,99. Возможные значения параметра:

0,00 л - ограничение отключено, при любом превышении пороговой скорости протечка считается аварийным отпуском;

от 0,01 до 0,50 л - ограничение включено.

Дополнительный литровый счетчик - содержит значение полного объема отпущенного топлива по данному рукаву колонки за весь период эксплуатации устройства с момента последнего перепрограммирования. Позволяет учитывать количество топлива, зафиксированное после включения блокировки счета по окончанию налива. Чтобы его узнать, необходимо из показаний данного счетчика вычесть показания суммарного счетчика объема.

Округление до суммы заказа – включение/отключение округления до суммы заказа. Используется при задании с системы управления дозы в рублях. После налива на табло колонки отображается округленная до суммы заказа стоимость топлива. Если отпущенное количество топлива отличается от заказанного (досрочное прекращение, аварийный отпуск), то округление не производится.

Тайм-аут потери связи – установка допустимого времени потери связи с системой управления. При отсутствии запросов от системы управления по времени дольше, чем установлено, устройство прекращает налив по всем рукавам. При значении "0" (заводское значение) функция заблокирована.

Минимальная длительность сигнала пуск/стоп - используется для обеспечения дополнительной помехозащищенности, позволяет избавиться от возможного дребезга контактов датчика крана или кнопки при снятии/установке крана. Если длительность поступающего сигнала меньше установленной, то он не воспринимается устройством. Факт снятия/установки крана будет подтвержден только по истечению установленной длительности сигнала.

Время отсутствия счетных импульсов с момента перехода на сниженный расход, по истечении которого производится переход на нормальный расход - используется при некорректной работе объемомера, если он при сниженном расходе иногда останавливается. При появлении первого счетного импульса снова производится переход на сниженный расход, и начинается новый отсчет времени. Значение "0" отключает эту функцию.

Способ вычисления литровой дозы по сумме к оплате – при задании денежной дозы устройство рассчитывает, какой объем топлива должен быть отпущен. С учетом имеющейся дискретности счета не всегда возможно отпустить дозу точно на заданную сумму. Параметр устанавливает способ округления при подсчете объема.

Возможные значения:

"с недоливом" – округление объема в меньшую сторону с отбрасыванием разрядов, которые меньше единицы дискретности;

"с недоливом 106К" – округление объема в меньшую сторону, но если отбрасываемая часть крайне мало отличается от единицы дискретности, то происходит округление в большую сторону;

"с переливом" – округление объема в большую сторону при наличии разрядов, которые меньше единицы дискретности;

"с переливом 106К" – округление объема в большую сторону, но если разряды, которые меньше дискретности, имеют величину крайне близкую к нулю, то происходит округление в меньшую сторону;

"математически" – округление объема по математическому закону: если первая отбрасываемая цифра больше или равна 5, то последняя сохраняемая цифра увеличивается на единицу.

Параметры "**Способ вычисления дозы по сумме к оплате**" и "**Округление до суммы заказа**" работают в паре, и только если СУ поддерживает задание денежной дозы (см. таблицу 4).

Таблица 4 – Показания табло при различных типах округления*

Способ вычисления литровой дозы по сумме к оплате	Округление до суммы заказа	
	отключено	включено
Пример 1: цена 35,3 руб./л, СУ задает дозу 600 руб.		
с недоливом, с недоливом 106К	16,99 л; 599,75 руб.	16,99 л; 600 руб.
математически, с переливом, с переливом 106К	17,00л; 600,10 руб.	17,00л; 600 руб.
Пример 2: цена 21,8 руб./л, СУ задает дозу 700 руб.		
с недоливом, математически, с недоливом 106К, с переливом 106К,	32,11 л; 700 руб.	
с переливом	32,12 л; 700,22 руб.	32,12 л; 700 руб.
Пример 3: цена 26,1 руб./л, СУ задает дозу 700 руб.		
с переливом, математически, с недоливом 106К, с переливом 106К,	26,82 л; 700 руб.	
с недоливом	26,81 л; 699,74 руб.	26,81 л; 700 руб.

*** – ВНИМАНИЕ! Вся ответственность за использование этих параметров несет РУКОВОДИТЕЛЬ заправочной станции.**

Наличие внешнего электромеханического суммарного счетчика – возможные значения:

суммарника нет - устройство не выдает сигнал управления ЭМС;

суммарник есть - во время отпуска дозы по достижению электронным суммарным счетчиком нового целого значения устройство

кратковременно подает питание на ЭМС, что приводит к увеличению его показаний на единицу.

Момент отключения датчиков расхода – устанавливает отрезок времени после остановки насоса, в течение которого продолжается работа ДРТ для учета возможного аварийного перелива. Параметр не оказывает влияния, если задана "постоянная работа" в настройке "момент включения датчиков расхода".

Момент включения датчиков расхода - определяет момент инициализации датчиков (включение питания датчиков или подача специальной команды для интерфейсных ДРТ). С целью энергосбережения датчики могут быть отключены. Это обстоятельство не позволяет работать с датчиками положения пистолета, требующими питания, т.к. оно также осуществляется от цепей питания ДРТ. Возможные значения: "при включении насоса"; "при задании дозы"; "постоянная работа".

Счетчик включений и успешных парковок - составной параметр, только для чтения.

Счетчик включений - выдает количество включений устройства. После достижения максимального значения счетчик обнуляется.

Счетчик успешных парковок - выдает количество корректных включений устройства (парковок). Парковка устройства считается успешной после того, как все значения, необходимые для работы устройства, сохранены в энергонезависимую память. После достижения максимального значения счетчик обнуляется. Совместно с параметром "Счетчик включений" используется для контроля работоспособности устройства. Разница значений этих счетчиков более чем на единицу является признаком того, что устройство не обеспечивает корректного сохранения информации при выключении.

Способ счета импульсов ДРТ - задает порядок работы устройства с сигналом ДРТ, определяет условие, при котором должно происходить увеличение показаний о наливе на единицу дискретности. Возможные значения:

"по размыканию" - увеличение происходит при переходе входной сигнальной цепи из замкнутого состояния в разомкнутое;

"по замыканию" - увеличение происходит при переходе входной сигнальной цепи из разомкнутого состояния в замкнутое.

Формат цены системы управления – определяет формат поля "цена", который использует устройство при работе с системой управления в рамках протокола обмена данными. Представляет собой два числа: первое задает количество знаков до запятой, второе - количество знаков после запятой.

Формат стоимости системы управления – определяет формат поля "стоимость", который использует устройство при работе с системой управления в рамках протокола обмена данными. Представляет собой два числа: первое задает количество знаков до запятой, второе - количество знаков после запятой.

Формат объема системы управления – определяет формат поля "объем", который использует устройство при работе с системой управления в рамках протокола обмена данными. Представляет собой два числа: первое задает количество знаков до запятой, второе - количество знаков после запятой.

Формат цены колонки – определяет формат, с которым колонка выводит данные на табло в строке "цена". Представляет собой два числа: первое задает количество знаков до запятой, второе - количество знаков после запятой.

Формат стоимости колонки - определяет формат, с которым колонка выводит данные на табло в строке "стоимость". Представляет собой два числа: первое задает количество знаков до запятой, второе - количество знаков после запятой. На допустимые значения данного параметра существует ограничение, зависящее от значения параметра "Формат цены колонки": число знаков после запятой в стоимости не может быть больше числа знаков после запятой в цене.

Тайм-аут разрешения долива – установка времени от момента перехода из налива в останов, в течение которого можно осуществить долив. Возможные значения:

"0" - долив всегда запрещен;

"999" - тайм-аут неограничен, долив всегда возможен;

от 1 до 998 секунд - по окончании установленного значения команда на выполнение долива игнорируется и возможна для выполнения только команда на завершение налива.

Ограничение по отпуску топлива - позволяет установить объём топлива, доступного для отпуска с данного устройства. Предназначен для защиты интересов региональных сервисных центров фирмы "Топаз-сервис", которые реализуют устройства с оплатой в рассрочку, в случае неоплаты клиентом стоимости оборудования в оговоренный срок. Возможные значения:

"отключено" - заводское значение, означающее отсутствие ограничения;

"ограничение", от 0,01 до 999999,99 литров - функция ограничения включена, устройство учитывает суммарное количество топлива, отпущенное по всем его рукавам. При отпуске топлива значение параметра уменьшается и отражает остаток объема до включения блокировки;

"блокировка" - остаток доступного объема равен нулю, наливыв с устройства заблокированы. При каждой попытке задания дозы на табло колонки будет отображаться сообщение об ошибке "Err.21". Нормальная работа будет возможна либо после снятия блокировки путем записи значения "отключено", либо после ввода нового ограничения. Если остаток объема достигает нулевого значения во время налива, текущий отпуск не блокируется и выполняется до конца.

Счетчик неудавшихся попыток входа в режим администратора – предназначен для выявления попыток подбора пароля админи-

стратора. Увеличивает свое значение на единицу при попытке изменения любого параметра с указанием неверного пароля.

Датчик температуры устройства – включение или отключение внутреннего датчика температуры устройства.

Индикация готовности к отпуску - устанавливает способ оповещения клиента о готовности устройства к отпуску топлива и о величине заданной дозы.

Возможные значения:

"мигание заданной дозы" - на табло в мигающем режиме выводится значение заданной дозы (при доливе - значение текущей дозы);

"мигание нулевой дозы" - на табло в мигающем режиме выводится нулевое значение (при доливе - значение текущей дозы);

"отсутствует" - выполняется обнуление текущих показаний табло.

Причина останова отпуска – содержит код причины останова последнего отпуска топлива, позволяет определить причину досрочного останова, если по внешним признакам она не определяется. Возможные значения:

"отсутствует" - останова не было, выполняется отпуск топлива;

"нет импульсов ДРТ" - сработал один из параметров: "Время работы насосного агрегата на закрытый кран", "Время работы насосного агрегата на закрытый кран при отпуске до полного бака";

"низкая производительность" - сработали параметры: "Минимальная производительность", "Время работы колонки с производительностью ниже минимальной";

"ошибка" - код ошибки выводится на табло после символов "Err";

"отпущена доза"; "установлен кран"; "команда СУ"; "команда БМУ"; "нет питания", "отсутствует питание ДРТ".

Индикация производительности отпуска – используется в отладочных целях для вывода на табло значения измеренной мгновенной производительности отпуска. При включении функции в нижней строке табло отображаются символы "P-" и номер активного рукава, а в верхней строке стоимости символы "ГР" и значение производительности. Если устройство имеет несколько рукавов, то функция включается для каждого рукава в отдельности. После выключения питания устройства функция автоматически отключается.

Предельное количество ошибок ДРТ – устанавливает количество ошибок ДРТ типа "двухканальный", при превышении которого устройство останавливает налив и выдает сообщение об ошибке.

Юстировочный коэффициент – это калибровочный коэффициент, позволяющий скорректировать показания устройства, чтобы результат с приемлемой точностью соответствовал показаниям средства измерения, используемого при поверке. Можно установить коэффициент вручную или с помощью параметра "Показания мерника (весов)".

Расширенная дискретность ДРТ - позволяет задать дискретность счетных импульсов ДРТ в удобной форме в виде двух чисел: первое указывает на объем топлива, второе - на соответствующее ему

количество импульсов ДРТ. Числа должны разделяться пробелом, объем допускается указывать как целым, так и нецелым числом.

Проверка работы обогрева - используется для принудительного включения обогрева устройства на 20 секунд с целью проверки его работоспособности.

Не отображать начальные показания – устанавливает значение отпущенной дозы, по достижении которой нулевые показания на табло сменяются на отпущенную дозу. Не отображенные показания учитываются в суммарных счетчиках и при подсчете дозы. Функция используется для сглаживания конфликтных ситуаций, которые могут возникнуть в момент запуска налива из-за расширения топливораздаточного шланга при работе насоса на закрытый кран. Значение ноль отключает функцию.

Контроль питания ДРТ – параметр позволяет отключить контроль питания ДРТ в случае его неисправности для временного продолжения работы ТРК.

Тип табло – настраивает тип модулей индикации, подключенных к устройству. Возможные значения:

"ЖКИ 3/21" – модуль "Топаз-160Т-3/21" трехстрочный по 7 разрядов в строке;

"ЖКИ 7+7+7" – три модуля "Топаз-160Т-1/7", подключенные последовательно;

"ЖКИ 7+7+10" – два модуля "Топаз-160Т-1/7" и один "Топаз-160Т-1/10", подключенные последовательно;

"МИ18" – модуль "МИ18СМ" трехстрочный по 6 разрядов в строке (подключение через адаптер "Топаз-162-12").

Положение переключателя юстировочного коэффициента – позволяет узнать текущее положение переключателя.

8 Порядок работы

8.1 Для приведения устройства в рабочее состояние достаточно подать на него электропитание. После включения на табло отображается информация о последнем наливе (стоимость, объем, цена за единицу топлива).

8.2 Для выдачи топлива необходимо задать дозу с системы управления. Когда устройство будет готово к отпуску топлива, в средней строке табло мигающими символами отобразится величина *заданной* дозы, а в случае отпуска "до полного бака" – символы "ПБ" (рисунок 7). Это дает клиенту удобный способ определить, когда можно начать заправку, а также убедиться, что задано именно то количество топлива, которое он заказывал. Для запуска налива необходимо снять раздаточный кран или подать команду "Пуск" с системы управления, после чего значения стоимости и объема на табло обнуляются. С этих пор на табло отображается *отпущенная* на текущий момент доза.

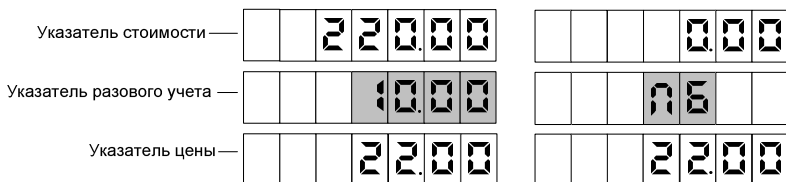


Рисунок 7

Примечание – На рисунках мигающие символы изображаются серым фоном.

8.3 При запуске налива устройство подает управляющее напряжение на магнитный пускатель, клапан отсечной и клапан снижения, в результате чего включается насосный агрегат, а клапаны открываются, разрешая движение топлива через раздаточный кран.

8.4 Во время отпуска топлива устройство подсчитывает поступающие от ГИ импульсы и обновляет на табло информацию об отпущенном на данный момент объеме топлива. По мере достижения заданной дозы устройство отключает клапан снижения, переводит ТРК на медленный расход. По окончании выдачи дозы устройство останавливает налив, отключая магнитный пускатель и клапан отсечной.

8.5 Окончание налива происходит автоматически - по завершению выдачи всей заданной дозы; досрочно - при установке раздаточного крана в стойку или по команде "Стоп" системы управления. На табло отображается информация о произведенном наливе. При выполнении долива (продолжение заправки в случае ее досрочного останова) значение отпущенной дозы на табло не обнуляется, а продолжается с прежней величины.

8.6 Предусмотрен просмотр на табло значений суммарного счетчика рукава в строке указателя стоимости с мигающим символом "L" в старшем разряде. В строке цены за литр отображаются символы "P-" и порядковый номер рукава (рисунок 8). В случае многорукавной колонки, чтобы просмотреть на табло значения суммарных счетчиков других рукавов стороны, необходимо снять раздаточный кран интересующего рукава. В этом режиме допускается выдача топлива.



Рисунок 8

8.7 По команде СУ на табло могут отображаться сетевой адрес, режим работы и ID-номер рукава (рисунок 9). При снятии/установке любого раздаточного крана на табло выводится информация для следующего по счету рукава. По достижению последнего рукава вновь отображается информация по первому рукаву.

8.8 По команде СУ можно произвести тест индикации табло колонки, в процессе которого на всех табло через все разряды проходят цифры от 0 до 9, и в завершении засвечиваются все сегменты.

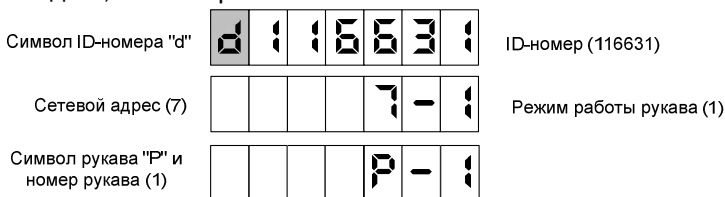


Рисунок 9

8.9 При выключении питания устройство выводит в строке цены надпись "OFF".

8.10 В случае возникновения какой-либо ошибки, устройство прекращает отпуск топлива и выводит попеременно с данными отпуска в средней строке табло сообщение "Er." и код ошибки (см. таблицу 5).

8.10 Таблица 5 – Коды ошибок

Код	Описание	Варианты действий
02	Все рукава устройства отключены (установлены режимы работы "0")	Корректно установить режимы работы рукавов устройства
03	Рукава имеют совпадающие сетевые адреса	Корректно установить сетевые адреса рукавов устройства
07	Ошибка ГИ.	Проверить ГИ, заменить на исправный
	Уточняющий код (строка суммы): 1 – отсутствие импульсов на первом канале ГИ; 2 – отсутствие импульсов на втором канале ГИ; 3 – обратное вращение ГИ; 4 – датчик отключен или неисправен	
11	Неисправен внутренний термодатчик	Заменить внутренний термодатчик. Для снятия индикации ошибки можно установить параметру "Отключение внутреннего датчика температуры..." значение – "отключено"
12*	Отсутствует связь с модулем расширения	Проверить кабель связи, исправность интерфейсных цепей устройств
13	Отсутствует связь с системой управления	Проверить целостность интерфейсного кабеля, правильность его подключения, а также исправность интерфейсных цепей устройства и СУ
14*	В конфигурации включено слишком много рукавов	Корректно установить режимы работы рукавов устройства (количество включенных рукавов должно соответствовать набору подключенных модулей расширения). Проверить наличие связи с модулями расширения

Код	Описание	Варианты действий
21	Отпуск топлива заблокирован параметром "Ограничение по отпуску топлива"	Снять блокировку путем записи значения "отключено", или ввести новое ограничение
34	Превышена допустимая производительность ТРК	Понизить производительность ТРК. Не выполнять одновременный налив по двум рукавам. Использовать ГИ с меньшим количеством имп./л
37	Неисправно питание ГИ. Уточняющий код (строка суммы): количество пропаданий питания ГИ с момента появления ошибки или символ ≡ при отсутствующем питании ГИ	Проверить ток нагрузки. Временно для продолжения работы параметру " Контроль питания датчика расхода" установить значение "отключено"
39	При выключении питания были сохранены не все данные (нет парковки)	При неоднократном появлении проверить цепь формирования сигнала "PFI" и исправность ионистора
	Уточняющий код (верхняя строка) представлен в виде двух чисел XY: X(причина перезагрузки устройства) 1 – отключение питания 2 – получен сигнал Reset 3 – низкое напряжение питания 4 – остановка программы 5 – внутрисхемное программирование 6 – смена режима работы 7 – получен сигнал PFI	Y(нет парковки) 0 – парковка не началась (нет сигнала "PFI"); 1 – парковка началась, но не была завершена.
* – При невозможности самостоятельной диагностики неисправности записать уточняющий код и обратиться в сервисный центр или к производителю		

Выполнить отпуск топлива невозможно до устранения причины ошибки. Доступны команды чтения/записи параметров. Проверку устройства и устранение аппаратной неисправности производить при отключенном питании. Сброс ошибки, в случае если это возможно, осуществляется подачей команды задания дозы или команды "вывод ID-номера на табло", а так же выключением питания устройства.

9 Юстировка

Операция юстировки производится для обеспечения необходимой точности измерения количества продукта, отпускаемого колонкой.

Юстировка заключается в изменении с помощью СУ значения юстировочного коэффициента (Кюст), хранящегося в памяти блока управления. При его учете показания блока будут точно совпадать с результатами измерения (с использованием эталонных средств измерения) фактически отпущенного количества продукта. **Кюст** имеет заводское значение 1 и в результате юстировки может принять значение в пределах от 0,9 до 1,1.

Ограничение доступа к операции юстировки обеспечивается четырехзначным паролем, хранящимся в устройстве, а также тумблером S2 "Работа/Настройка". Для контроля над несанкционированным изменением юстировочного коэффициента устройство имеет счетчик количества операций юстировки.

В случае обновления программного обеспечения устройства счетчик юстировок и пароль принимают начальные значения, равные соответственно нулю и "1234". Поэтому необходимо учитывать, производились ли обновления программного обеспечения, для чего в устройстве ведется несбрасываемый счетчик обновлений программного обеспечения.

Перед началом новой юстировки при необходимости можно сверить показания счетчиков количества операций юстировки и обновления программного обеспечения с записями в журнале. Совпадение счетчиков с записями будет свидетельствовать об отсутствии несанкционированных манипуляций с юстировочными параметрами.

В случае утраты юстировочного пароля необходимо обновить программное обеспечение устройства, установится пароль "1234".

Для сокращения времени последующей юстировки, устройство позволяет сохранить два юстировочных коэффициента (для разных периодов года). Выбор одного из установленных значений коэффициента производится переключателем S3, в положении "1" которого будет применяться первое установленное значение коэффициента, в положении "2" – второе.

Порядок работы с юстировочными параметрами и проведения операций юстировки устройства при помощи пульта "Топаз-103М1" или контроллера "Топаз-103МК1" описан в руководствах по эксплуатации этих устройств.

Порядок проведения юстировки устройства с программы:

а) установить тумблер в положение "Настройка", отпустить контрольную дозу в мерник в обычном порядке. Величина контрольной дозы определяется типом используемого мерника, но не должна быть меньше минимальной дозы выдачи топлива, указанной в документации на ТРК;

б) выполнить подготовительные действия согласно пункту 7.1 настоящего руководства;

в) на вкладке программы "Параметры" выбрать параметр с кодом 375 "Показания мерника (весов)".

Два раза щелкнуть левой кнопкой мыши по нему и в открывшемся окне (рисунок 10) **ввести показания мерника в литрах**, нажать кнопку "Записать в устройство". Программа предложит указать пароль администратора и юстировочный пароль (заводские значения "123456" и "1234" соответственно).

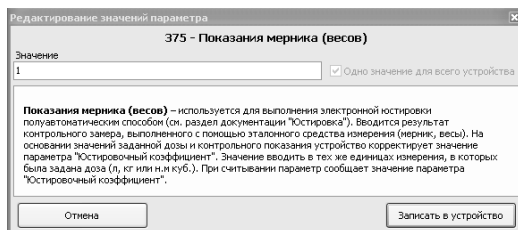


Рисунок 10

При успешной записи в информационной строке отобразится сообщение "Параметр успешно записан". В случае возникновения ошибки появится сообщение с указанием причины. При отсутствии связи с устройством выдается сообщение "Устройство не отвечает".

Возможными причинами возникновения ошибки могут быть:

- юстировка проводится без предварительного контрольного отпуска дозы;
- не подана команда "завершить налив" от СУ;
- тумблер находится в положении "Работа" ("Work");
- неверно указан сетевой адрес рукава;
- введен неверный пароль юстировки;
- выход значения юстировочного коэффициента за допустимый диапазон.

При необходимости через параметр 708 "Юстировочный коэффициент" можно вручную без отпуска топлива установить необходимое значение, если оно заранее известно.

По окончании настройки и юстировки устройства тумблеры зафиксировать пластиной-фиксатором (S2 в положении "Работа" ("Work"), S3 в положении "1" или "2" в зависимости от периода года) и опломбировать через отверстия в винтах, крепящих пластину-фиксатор и крышку изделия.

10 Маркировка и пломбировка

10.1 На корпусе устройства установлена табличка с маркировкой наименования, заводского номера и даты изготовления.

10.2 Устройство пломбируется стикерами, установленными на месте стыка крышки и основания.

10.3 При использовании устройства в составе средства измерения установка пломб представителя Федерального агентства по техническому регулированию и метрологии выполняется в предусмотренное конструкцией место согласно рекомендациям предприятия-изготовителя (см. приложение В).

11 Техническое обслуживание и ремонт

11.1 Техническое обслуживание устройства производится в следующих случаях:

- ежедневно в начале смены;

– при введении устройства в эксплуатацию.

11.2 Техническое обслуживание производится совместно с проверкой колонки согласно методике, изложенной в паспорте на колонку.

11.3 Ремонт устройства следует производить в центрах сервисного обслуживания. Сведения о ремонте необходимо заносить в журнал эксплуатации изделия.

11.4 Устройство, сдаваемое в ремонт, должно быть очищено от осевшей пыли или грязи, должно иметь сопроводительную записку, оформленную в произвольной форме с указанием характера неисправности и сведений о контактном лице на случай необходимости выяснения обстоятельств. Также к сдаваемому устройству необходимо приложить данное руководство по эксплуатации для заполнения журнала эксплуатации.

12 Упаковка, хранение и транспортирование

12.1 Устройства должны храниться в упаковке предприятия-изготовителя (индивидуальной или групповой) в помещении, соответствующем требованиям ГОСТ 15150-69 для условий хранения 2.

12.2 Устройства должны храниться на стеллажах. Расстояние между устройствами, полом и стенами должно быть не менее 100 мм. Расстояние между устройствами и отопительными устройствами должно быть не менее 500 мм. Допускается укладка в штабели не более трех устройств по высоте.

12.3 Транспортирование устройств может производиться всеми видами транспорта в крытых транспортных средствах, при транспортировании воздушным транспортом в отапливаемых герметизированных отсеках, в соответствии с действующими правилами на каждый вид транспорта.

12.4 Условия транспортирования в части воздействия климатических факторов должны соответствовать условиям хранения 5 по ГОСТ 15150-69.

12.5 Условия транспортирования в части воздействия механических факторов должны соответствовать условиям до Ж включительно по ГОСТ 23170-78.

12.6 При погрузке и транспортировании упакованных устройств должны строго выполняться требования предупредительных надписей на ящиках и не должны допускаться толчки и удары, которые могут отразиться на внешнем виде и работоспособности устройств.

13 Гарантийные обязательства

13.1 При соблюдении потребителем условий эксплуатации, транспортирования, хранения и монтажа предприятие-изготовитель гарантирует соответствие устройства требованиям технической документации и обязуется в течение гарантийного срока бесплатно его ремонтировать.

13.2 Гарантийный срок хранения - 24 месяца со дня изготовления устройства. Гарантийный срок эксплуатации - 18 месяцев со дня ввода в эксплуатацию в пределах гарантийного срока хранения.

13.3 **ВНИМАНИЕ!** Для установления срока гарантийной эксплуатации предприятию-изготовителю необходимо располагать информацией о дате ввода в эксплуатацию устройства и о наличии полномочий у исполняющей организации. Ввод необходимых данных осуществляется на сайте по адресу: <http://topazelectro.ru/texpodderjka/reg/> (Главная – Техподдержка – Регистрация данных о вводе в эксплуатацию). **Отсутствие регистрации данных или ее несвоевременное выполнение влечёт за собой отказ в гарантийном обслуживании.**

14 Свидетельство о приёмке

Блок управления "Топаз-106К2-2МР ЖКД" заводской номер _____, ID-номер _____, версия ПО _____ соответствует требованиям ДСМК.408842.003 ТУ и признан годным к эксплуатации.

М.П.

Представитель изготовителя

Дата

Подпись

Фамилия, И., О.

15 Свидетельство о вводе в эксплуатацию

Введен в эксплуатацию _____
наименование организации

М.П.

Дата

Подпись

Фамилия, И., О.

Список торгово-сервисных центров

Алтайский край (г. Барнаул)

ООО "Нефтепродуктс", тел.(3852) 20-19-07, nefteproducts@gmail.com

Республика Башкортостан (г. Уфа)

ЗАО "АЗТ УралСиб", тел.(347) 292-17-26, www.aztus.ru

Белгородская область (г. Белгород)

ООО ИК "ПромТехСервис", тел.(4722) 425-524, info@ec-pts.ru

Брянская область (г. Брянск)

ООО "Акватехника-ЗАПАД", тел.(4832) 58-78-21, service@aqt-west.ru

Республика Бурятия (г. Улан-Удэ)

АО "Иркутскнефтесервистрейд", тел.(3012) 43-42-36, inst-y@mail.ru

ООО ЦТО "ИНФОТРЕЙД", тел.(3012) 45-84-75, infotrd@mail.ru

Владимирская область (г. Владимир)

ООО "АЗС-Партнер", тел.(4922) 53-20-30, azs-ttc.narod.ru

Волгоградская область (г. Волгоград)

ООО "Все для АЗС", тел.(8442) 73-46-54, azs1514@mail.ru

Вологодская область (г. Череповец)

ООО "РОСТ", тел.(8202) 55-42-78, www.azsrost.ru

Воронежская область (г. Воронеж)

ООО "ПолиТех", тел.(4732) 342-700, politeh-vrn@bk.ru

ООО "АЗС-Техцентр", тел.(473) 239-56-26, azsvrn.ru

Республика Дагестан (г. Махачкала)

ООО "АЗС Сервис", тел.(8722) 64-49-76, azs_servis@mail.ru

Забайкальский край (г. Чита)

ООО "АЗС-Комплект", тел.(3022) 20-29-86, www.azs-komplekt.pulscen.ru

ООО "Хранение", тел.(924)276-55-59, www.hranenie-chita.ru

Иркутская область (г. Иркутск)

АО "Иркутскнефтесервистрейд", тел.(3952) 203-500, www.irkns.ru

Калининградская область (г. Калининград)

ООО "Все для АЗС и Нефтебаз", тел.(4012) 64-11-62, 377-899@mail.ru

Кемеровская область (г. Кемерово)

ООО "Аркат", тел.(3842) 37-36-82, azs@arkat.ru

Кировская область (г. Киров)

ООО "МЕГА", тел.(8332) 26-26-36, азт-сервис.пф

Краснодарский край

Ланг С. Г., г. Белореченск, тел.(918) 432-94-25, sleng27@mail.ru

ООО "АЗТ СК", г. Краснодар, тел.(861) 210-80-28, krd@aztsk.ru

ООО "КраснодарСтандарт", г. Краснодар, тел.(861) 260-95-31, kr-standart.ru

Красноярский край (г. Красноярск)

ООО "АЗС Оборудование", тел.(391) 296-26-25, азсоборудование.пф

ООО "ОКТАН Сервис", тел.(391) 286-77-47, oktan24.ru

ООО "СибАЗС Сервис", тел.(391) 264-40-45, www.sibazs.com

Республика Крым

ООО "АЗС-Крым-Сервис", г.Симферополь, (978)039-20-53, azs-crimea-service.ru

ООО "СЕРВИС-КРЫМ", Феодосия, тел.(978)725-40-69, 3brat@mail.ru

Курганская область (г. Курган)

ЗАО "КРЭЙ", тел.(3522) 46-87-34, www.krei.ru

Курская область (г. Курск)

ООО "АЗС-АКТАСТ" Компания, тел.(4712) 35-76-72, aktast.ru

ООО "КОМПАНИЯ" АЗТ ГРУП", тел.(4712) 773-17-3, 46@aztgrup.ru

Ленинградская область (г. Санкт-Петербург)

ООО "Аркат", тел.(812) 400-44-10, www.arkat.ru
ЗАО "Энергопрогресс", тел.(812) 332-52-72, www.ompspb.ru
ЗАО "ТОП-СИС", тел.(812) 294-49-06, www.top-sys.ru
ООО "Интеллект 4 Джи Сервис", (812) 313-61-17, www.intellect4g.ru
ООО "Нефтепродукткомплект", (812) 336-87-57, npcom@ya.ru

Липецкая область (г. Липецк)

ООО "ПК Модуль", тел.(4742) 23-46-18, www.pk-modul.ru

Московская область

ООО "КОМПАНИЯ "АЗТ ГРУП", г. Видное, тел.(495) 775-95-51, www.aztgrup.ru
ООО "Топаз-сервис Центр", г. Видное, тел.(495) 772-79-21, www.topazcentr.ru
ООО "Электросервис", г. Истра, тел.(498) 729-05-38, www.su-azs.ru
ООО "Венго", Москва, тел. (495)240-52-52, www.vengo-trade.ru
ООО "ВЕКТОР", Москва, тел.(495) 510-98-09, www.vectorazk.ru
ООО "ВИНСО-СВ", Москва, тел.(800) 100-39-89, www.vinso-azs.ru
ООО "Компания Контур ДС", Москва, тел.(495) 742-45-06, www.kontur-ds.ru
ООО "НефтеТехСервис", Москва, тел.(499) 707-33-11, www.nftts.ru
ООО "Завод "СтройТехМаш", г. Москва, тел.(495) 518-94-28, www.mashteh.ru
ООО "ГСК СтройТехМаш", Московская обл., (495) 135-25-90, www.azs-mini.ru
ООО "Тривик", г. Серпухов, (4967)75-06-48, 905-712-37-93, www.trivik.ru
ООО "ЭнергоНефтеГазСервис", г. Серпухов, тел.(4967)76-06-55, seminaroil.ru

Нижегородская область (г. Нижний Новгород)

ООО "ВолгоВятНефтеПродуктКомплект", тел.(831) 274-02-07, azs-s.ru
ООО "Мастер АЗС", тел.(831) 257-78-70, www.masterazs.com

Новгородская область (г. Великий Новгород)

ЗАО "Карат", тел.(8162) 61-89-15, www.gk-karat.ru

Новосибирская область (г. Новосибирск)

ООО "Сибтехносервис", тел.8-800-775-04-79, www.3257272.ru

Омская область (г. Омск)

ООО "Оборудование АЗС", тел.(3812) 63-64-54, оборудованиеазс.pdf
ООО "АЗС Маркет", тел.(3812) 48-50-75, www.azs-market.com
ООО "Атрио", тел.(3812) 90-83-49, a3o2011@yandex.ru
ООО "Аф Сервис", тел.(3812) 24-34-92, 79136229339@yandex.ru

Оренбургская область (г. Оренбург)

ООО "Оренбург АЗС-Центр", тел.(3532) 58-84-98, www.oren-azs.ru
ООО "Гамаюн", тел.(3532) 970-970, www.orengam.ru

Пензенская область (г. Пенза)

ЗАО "Нефтеоборудование", тел.(8412) 68-31-30, www.azs-shop.ru

Пермский край (г. Пермь)

ООО "Технос-С", тел.(342) 216-36-53, www.tehnoss.ru

Приморский край (г. Владивосток)

ООО "Все для АЗС", тел.(423) 242-95-53, azt.vl.ru

Ростовская область (г. Ростов-на-Дону)

ООО "ВИНСО-СВ", тел.(800) 100-39-89, vinso-azs.ru
ООО ТД "Альфа-Трейд", тел.(863) 253-56-22

Самарская область

ЗАО "Нефтебазстрой", г. Самара, тел.(846) 279-11-99, metrolog-samara.ru
ООО "Интеграция Технические Решения",Тольятти,(8482)435477,kazvad@ya.ru

Саратовская область (г. Энгельс)

ООО «Нефтегазовое оборудование», тел. (8453) 71-18-51, www.ngo64.ru

Сахалинская область (г. Южно-Сахалинск)

ООО "Петрол- Компани", тел.(4242) 77-45-39, atte@list.ru

Свердловская область (г. Екатеринбург)

ООО "АЗС Комплект-Урал", тел.(343) 345-09-56, uralak@mail.ru

ООО "Нефте-Стандарт" НПП, тел.(343) 216-96-07, www.neftestandard.ru

Ставропольский край

ООО "АЗС Комплект", г. Пятигорск, тел.(8793) 33-11-25, shatohinks@mail.ru

ООО "АЗТ СК", г. Ставрополь, тел.(8652) 39-70-10, азтск.pdf

ООО "ТД ВСЕ для АЗС Ставрополь", тел.(8652) 28-49-88, azshaus7@mail.ru

Республика Татарстан (г. Казань)

ООО "ИТЦ "Линк-Сервис", тел.903-344-16-13, www.itclink-service.ru

Тверская область (г. Тверь)

ООО "АЗС-регламент", тел.(4822) 55-22-70, azs-tver.ru

Томская область (г. Томск)

ЗАО НПФ "Сибнефтекарт", тел.(3822) 41-65-11, www.sncard.ru

ООО "ГСМ-Комплект", тел.(3822) 40-46-10, gsm-k@mail.ru

Тюменская область

ЗАО "Сервис-Петролиум", г. Сургут, тел.(3462) 23-13-13, azs-sp.ru

ООО "Торгмашсервис", г. Тюмень, тел.(3452) 26-42-87, www.azs72.ru

Удмуртская Республика (г. Ижевск)

ООО "Иж Трейд Сервис", тел.(3412) 90-61-80, izhtreidservis.ru

Хабаровский край (г. Хабаровск)

ООО "Торговый дом "Все для АЗС-ДВ", тел.(4212) 56-60-60, www.azs-dv.ru

Республика Хакасия (г. Абакан)

ИП Сидорко Сергей Алексеевич, тел.(3902) 27-66-85, abakan_azs@mail.ru

Челябинская область

ИП Ваничкин Ю. Л., г. Магнитогорск, тел.(351) 907-42-42, www.uralazs.ru

ООО "АЗС Комплект", г. Магнитогорск, тел.(3519) 22-33-11, www.azsk74.ru

ООО "АЗС-Технологии", г. Миасс, тел.908-08-059-09, crid50@mail.ru

ООО "АЗС Комплект", г. Челябинск, тел.(351) 740-74-04, www.azsk74.ru

Ярославская область (г. Ярославль)

ООО "Компания МАКС", тел.(4852) 58-51-65, max76.ru

ООО "РОСТ", тел.(4852) 98-90-25, www.azsrost.ru

Кыргызстан (г. Бишкек)

ОсОО "АзияПромСнаб", тел. +996(077)173-70-77, www.azs-market.com

Литовская республика (г. Вильнюс)

ЗАО "Лабена", тел. +370 5273-05-76, www.labena.com

Республика Беларусь

ООО "Акватехника-М", г. Минск, тел. +375 17 335-06-13, www.aqt.by

ЧТУП "Компания "Баррель", г. Гомель, тел. +375 23 241-72-03, sy431@mail.ru

Республика Казахстан

ТОО "AZS-MARKET", г. Алматы, тел.+7(727) 375-93-29, info@azs-market.com

ТОО "AZS-MARKET", г. Астана, тел.+7(7172) 20-49-30, www.azs-market.com

ТОО "NKS-АТЫРАУ", г. Атырау, тел.+7(7122) 75-54-75, www.nks-atyrau.kz

ТОО "Реналь", г. Тараз, тел. +7(7262) 34-46-79, evrikabux@mail.ru

ТОО "BENZA KAZAKHSTAN", г. Алматы, +7(727) 983-59-59, www.benza-kz.kz

ООО "Оборудование АЗС", г. Астана тел.+7(7172) 76-98-33, obazs@list.ru

ИП Харлашин А. В., г. Шымкент, тел.+7(701) 714-10-44, alex_kharlashin@mail.ru

ТОО "ТОПАЗ-ИМПОРТ", г. Уральск, тел.+7(705) 545-10-70, www.topaz-import.kz

Республика Узбекистан (г. Ташкент)

ООО «Promline Group», тел.+9 (9899) 818-44-99, promline.uz@gmail.com

Журнал эксплуатации изделия

Дата получения изделия потребителем " ____ " _____ 20 ____ г.
Дата ввода изделия в эксплуатацию " ____ " _____ 20 ____ г.

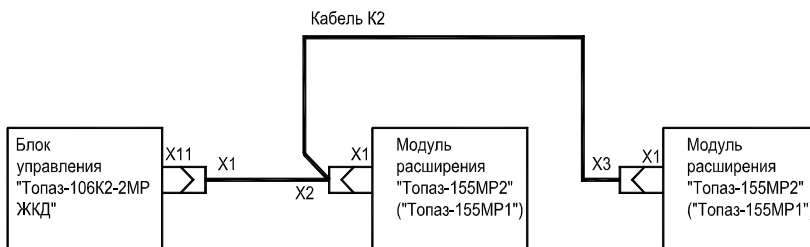
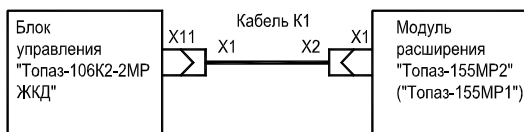
Фамилия, И., О.

Подпись

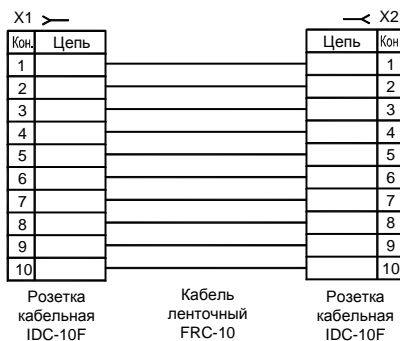
Дата ремонта	Причина неисправности	Ремонт произвел (должность, фамилия, подпись)

Приложение Г

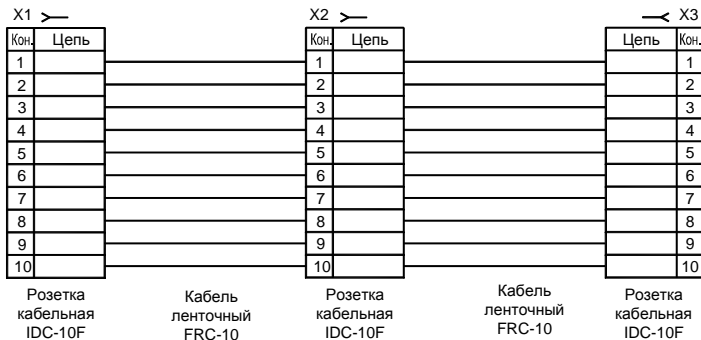
Схема электрическая подключения блока управления к модулям расширения



Кабель К1

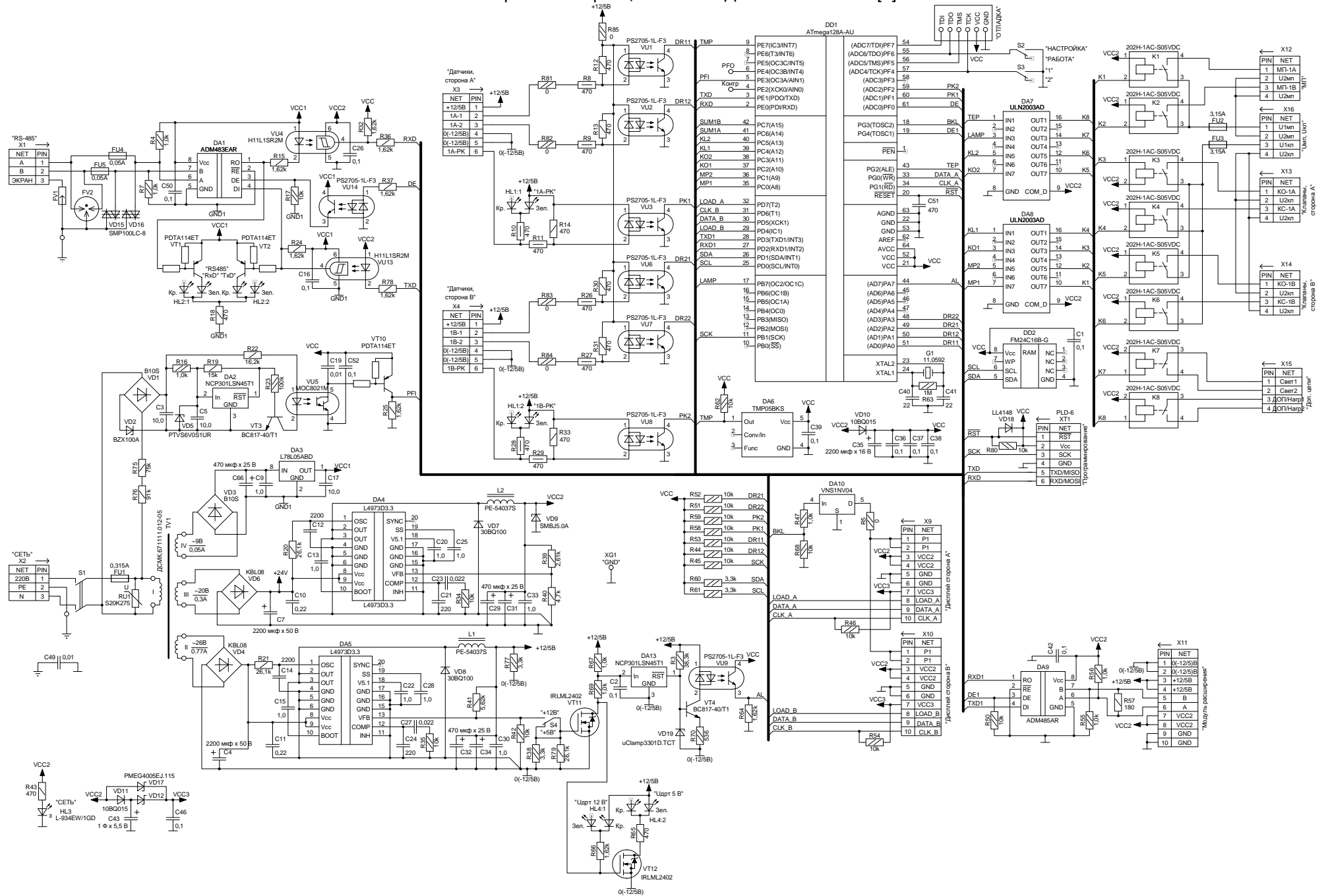


Кабель К2

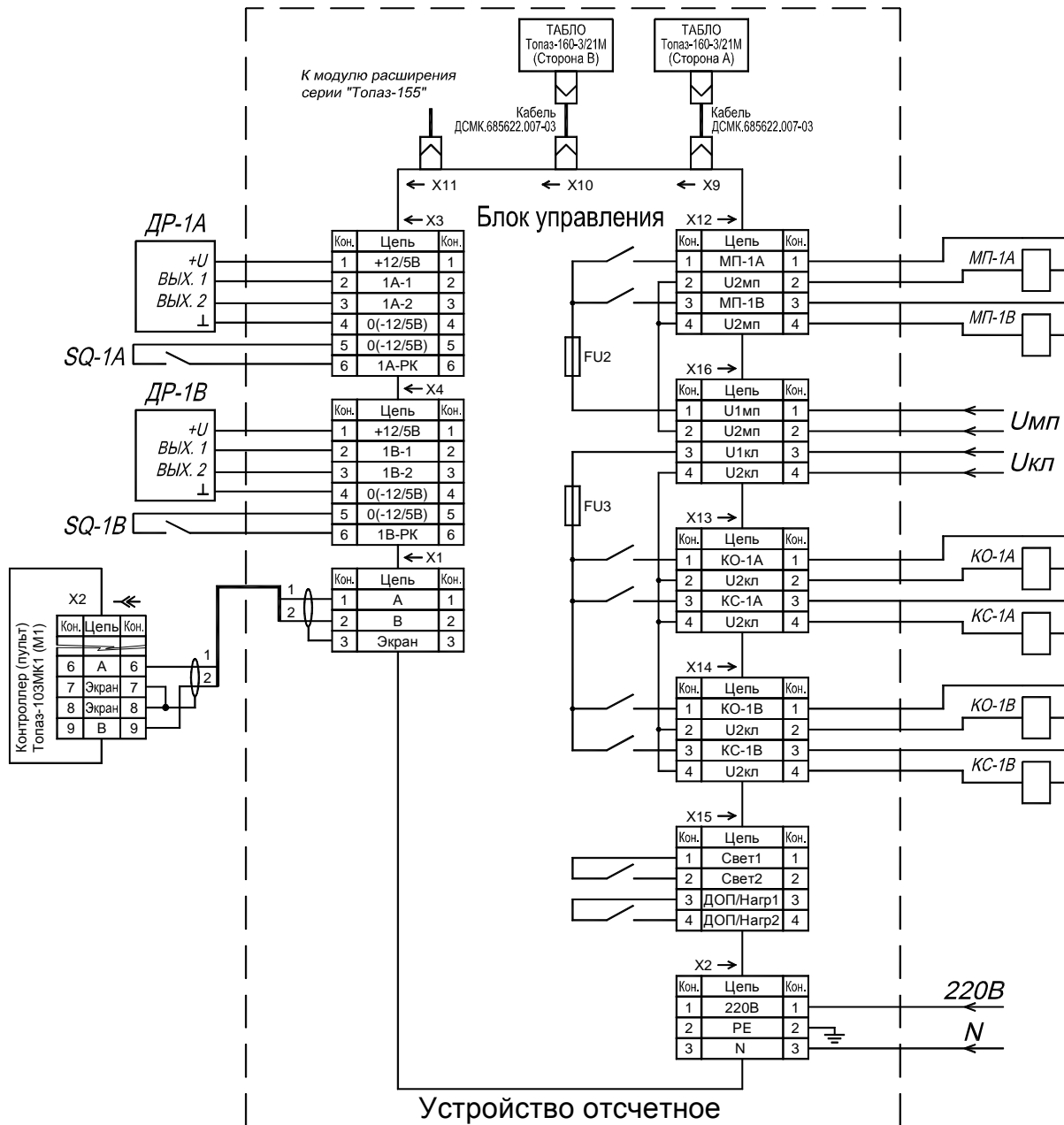


Приложение А

Схема электрическая принципиальная ДСМК.687244.148 [9]

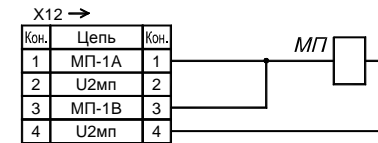


Приложение Б
Рекомендуемая схема электрическая подключения ДСМК.408844.080 [1]



Принятые обозначения:
 МП - магнитные пускатели насоса;
 КО - клапаны отсечные;
 КС - клапаны снижения расхода;
 ДР - датчики расхода топлива;
 SQ - кнопки пуска колонки;
 Uмп - напряжение питания МП;
 Uкл - напряжение питания КО и КС.

В случае использования блока управления в многорукавной двусторонней ТРК с одним насосом на каждый из видов топлива, подключение магнитного пускателя насоса производить согласно приведенного ниже рисунка.



Кабель ДСМК.685622.007-03



Приложение В
Габаритные и установочные размеры ДСМК.408844.080 [2]

