



ПРОГРАММНОЕ ОБЕСПЕЧЕНИЕ "ТОПАЗ – ПУЛЬТ ДИСТАНЦИОННОГО УПРАВЛЕНИЯ"

Руководство по эксплуатации
643.ДСМК.00003-01 99 01 РЭ



Файл: 643.ДСМК.00003-01 99 01 РЭ [2]

Изменен: 19.05.22

Отпечатан: 20.05.22

Принятые термины и обозначения:

АЗС – автозаправочная станция;

БС – блок сопряжения;

ПДУ – пульт дистанционного управления;

ПО – программное обеспечение;

ТРК – топливораздаточная колонка.

Содержание

1 Общие сведения.....	3
2 Минимальные требования к планшету.....	3
3 Подготовка к работе.....	4
4 Порядок работы.....	8

ООО "Топаз-сервис"

ул. 7-я Заводская, 60, г. Волгодонск, Ростовская область, Россия, 347360

тел./факс: +7(8639)27-75-75 - многоканальный

техподдержка: для РФ +7(800)700-27-05, международный +7(961)276-81-30

сайт, эл.почта: <http://topazelectro.ru> , info@topazelectro.ru

1 Общие сведения

1.1 Программное обеспечение "Топаз – Пульт дистанционного управления" (далее – "Топаз-ПДУ", ПО) представляет собой мобильное приложение для планшетных ПК или смартфонов (далее – планшет) с операционной системой Android и позволяет управлять отпуском топлива на АЗС: задавать дозу, выполнять пуск или останов отпуска. Также при помощи ПО можно устанавливать и изменять цены на отпускаемое топливо.

1.2 Планшет, с установленным ПО, подключается по сети Wi-Fi к блоку сопряжения одного из типов: "Топаз-119-15М3", "Топаз-119-14М3" или "Топаз-119-22М3" (далее – БС). Для работы требуется установленное на планшет приложение "MQTT-брокер", которое является связующим звеном между ПО "Топаз-ПДУ" и БС (рисунок 1). К БС может быть подключен только один планшет.

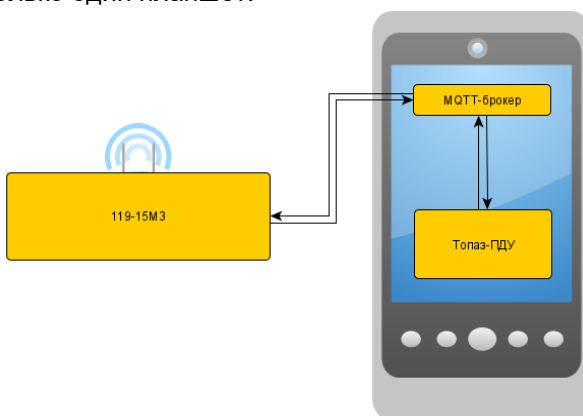


Рисунок 1

1.3 ПО предоставляет пользователю следующие возможности:

- при задании дозы: выбор стороны/рукава, марки топлива, типа задаваемой дозы (литры, рубли, полный бак);
- установку цен для каждого вида топлива;
- выбор валюты;
- отображение на экране планшета отпущенной на текущий момент дозы;
- останов налива;
- подача команды о продолжении прерванного налива (долив);
- просмотр по запросу данных о последнем отпуске топлива по каждому рукаву, а также суммарных счетчиков.

2 Минимальные требования к планшету

Для работы ПО требуется планшетный ПК или смартфон с конфигурацией не ниже указанной:

- операционная система Android версии не ниже 7.0;

- размер экрана (диагональ) не менее 7";
- рекомендуемый объем оперативной памяти 2 Гб;
- объем свободной внутренней памяти 300 Мб.

3 Подготовка к работе

3.1 До начала работы необходимо:

- настроить БС, в соответствии с его руководством по эксплуатации;
- установить на планшет приложения "MQTT-брокер" и "Топаз-ПДУ";
- запустить программу "MQTT-брокер", разрешить в настройках работу в фоновом режиме и доступ к карте памяти (для записи логов);

Примечание - Данная процедура выполняется только при первом запуске программы, в дальнейшем запуск приложения "MQTT-брокер" и его настройка выполняются автоматически приложением "Топаз-ПДУ".

- в настройках планшета включить Wi – Fi;
- из списка доступных сетей Wi-Fi выбрать сеть "topaz_idXXXX", где XXXX - ID-номер БС к которому нужно подключиться (рисунок 2);

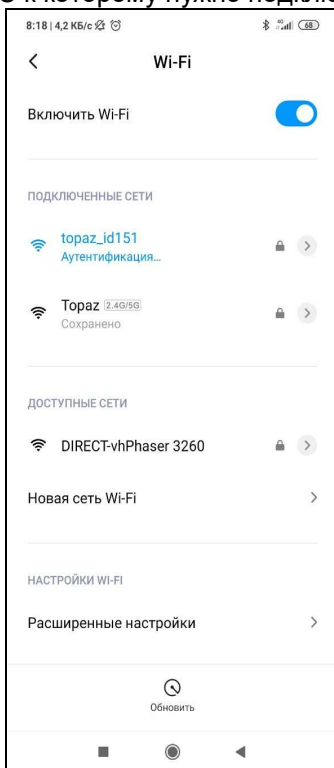


Рисунок 2

– при аутентификации, по запросу ввести пароль для подключения к БС: заводское значение "12345678" (изменить заводское значение пароля можно при настройке БС в параметре №1380), нажать "Подключить" (рисунок 3);

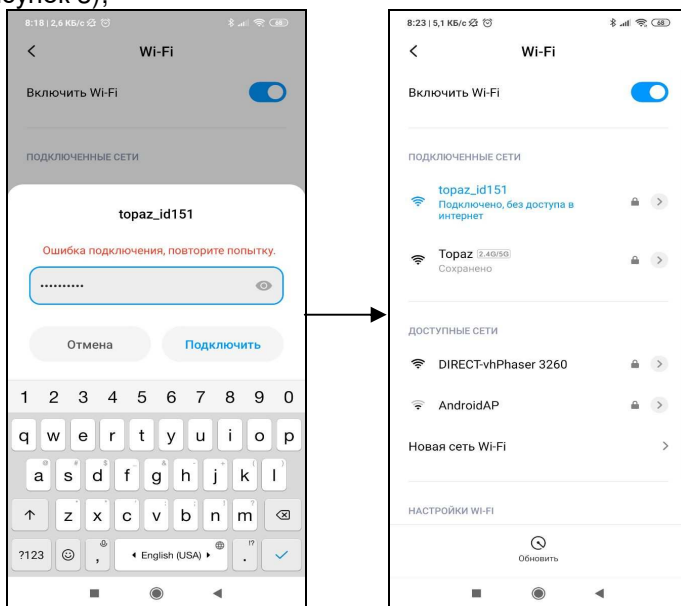


Рисунок 3

- запустить мобильное приложение "Топаз-ПДУ";
- на появившемся экране нажать кнопку "Настройки" (рисунок 4);

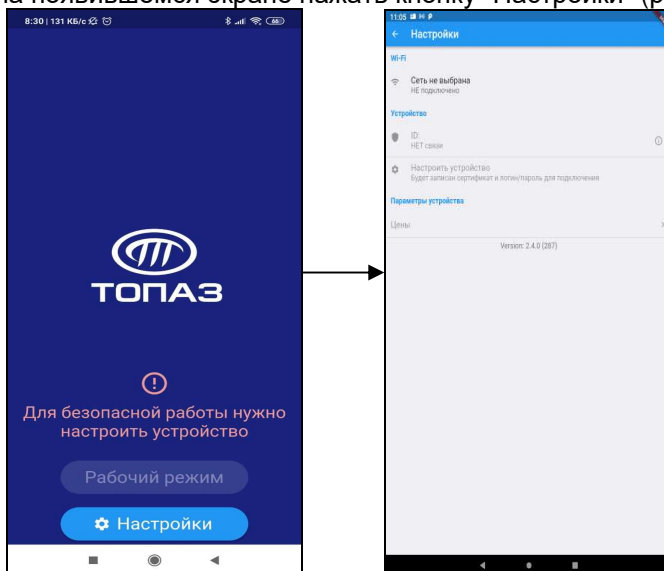


Рисунок 4

– из списка доступных сетей Wi-Fi выбрать сеть “topaz_idXXXX”, где XXXX - ID-номер БС к которому нужно подключиться, и нажать “Подключиться” (рисунок 5);

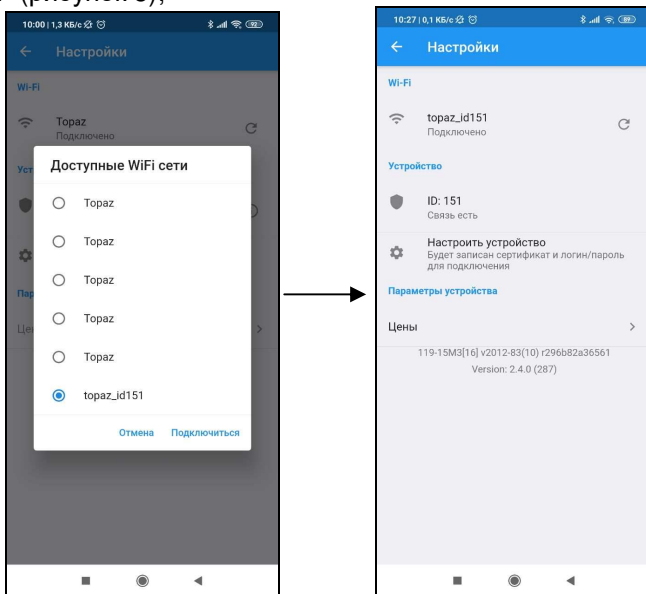


Рисунок 5

– выполнить первоначальную настройку безопасного подключения для записи сертификата и логина/пароля, для этого нажать “Настроить устройство”, ввести действующий пароль администратора БС (заводское значение “123456”) и нажать “Принять” (рисунок 6);

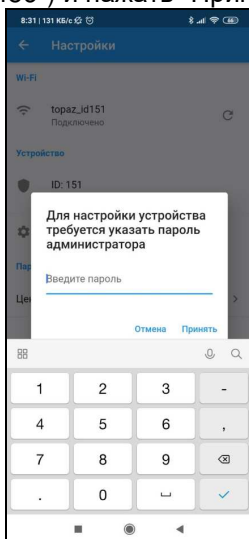


Рисунок 6

Примечание - Если в процессе настройки подключения будет отображен запрос о предоставлении приложению разрешения доступа к включению/отключению WiFi, то следует ответить положительно.

- для настройки цен выбрать валюту (рисунок 7);

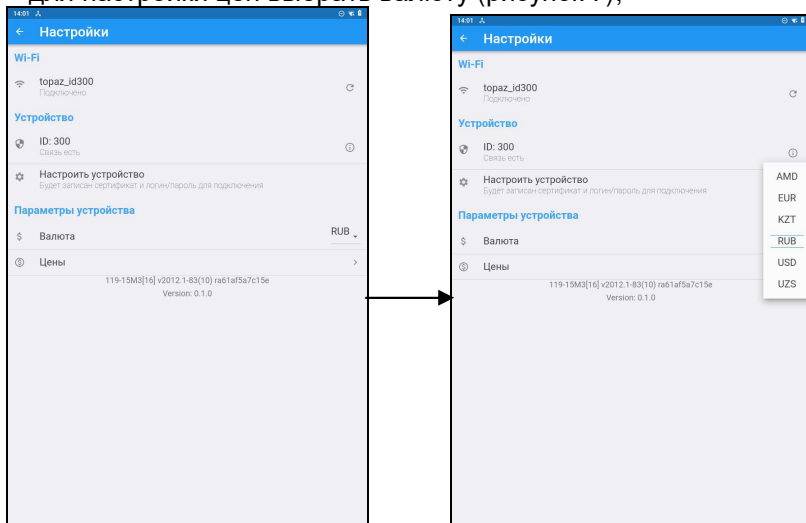


Рисунок 7

- нажать на кнопку "Цены", указать цены для каждого вида топлива (рисунок 8) и нажать кнопку "Записать в устройство";

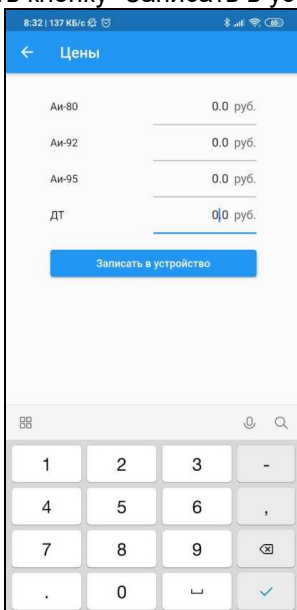


Рисунок 8

– выйти на первоначальный экран программы, нажав кнопку "назад".

3.2 По окончании настройки безопасного соединения в блоке сопряжения сохраняются данные о mqtt-пользователе, пароль, сертификат и последующие подключения планшета к БС будут выполняться автоматически.

3.3 Для подключения нового планшета необходимо сбросить сохраненные в БС параметры соединения с андроид-устройством (пароль wifi, mqtt-пользователь и пароль, сертификат) на заводские значения, а затем настроить вновь подключаемый планшет, как описано в п.3.1. Для сброса параметров соединения на боковой панели блока сопряжения нажать и удерживать кнопку "S1" (окончания записи на внешний USB-накопитель) более 10 секунд.

4 Порядок работы

Для начала работы на первоначальном экране ПО нажать кнопку "Рабочий режим".

На главном экране приложения будет отображена конфигурация АЗС с маркой топлива, привязанной к каждому рукаву, а также состояние всех сторон ТРК АЗС. Внешний вид ПО, а именно, количество сторон и рукавов на стороне, определяется настройкой конфигурации блока сопряжения.

На рисунке 9 показан пример отображения на экране планшета максимальной конфигурации автозаправочной станции с шестью двухсторонними ТРК (или 12 односторонними), имеющими по пять рукавов на каждой стороне.

1	НАЛИВ 30 из 50 л				
✓ ДТ	Аи-80	Аи-95	Аи-95	Аи-100	
2	СВОБОДНО				
ДТ	Аи-80	Аи-92	Аи-95	Аи-100	
3	ДОЗА 20 л				
ДТ	Аи-80	Аи-92	Аи-95	Аи-100	
4	НАЛИВ 25 из 25 л				
ДТ	✓ Аи-80	Аи-92	Аи-95	Аи-100	
5	СВОБОДНО				
ДТ	Аи-80	Аи-92	Аи-95	Аи-100	
6	СВОБОДНО				
ДТ	Аи-80	Аи-92	Аи-95	Аи-100	
7	СВОБОДНО				
ДТ	Аи-80	Аи-92	Аи-95	Аи-100	
8	СВОБОДНО				
ДТ	Аи-80	Аи-92	Аи-95	Аи-100	
9	СВОБОДНО				
ДТ	Аи-80	Аи-92	Аи-95	Аи-100	
10	СВОБОДНО				
ДТ	Аи-80	Аи-92	Аи-95	Аи-100	
11	СВОБОДНО				
ДТ	Аи-80	Аи-92	Аи-95	Аи-100	
12	СВОБОДНО				
ДТ	Аи-80	Аи-92	Аи-95	Аи-100	

Рисунок 9

На рисунке 10 показан пример отображения конфигурации автозаправочной станции с одной двусторонней ТРК (или двумя односторонними), имеющими по два рукава на каждой стороне.

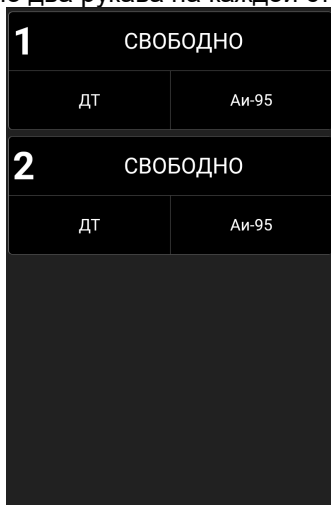


Рисунок 10

4.1 Задание дозы на ТРК:

- нажатием на одну из строк выбрать сторону ТРК для задания дозы;
- в появившемся окне (рисунок 11) выбрать марку топлива, тип задаваемой дозы (литровая, рублевая или до полного бака) и при помощи цифровой клавиатуры ввести количество топлива; подтвердить ввод нажатием на кнопку "Задать дозу";

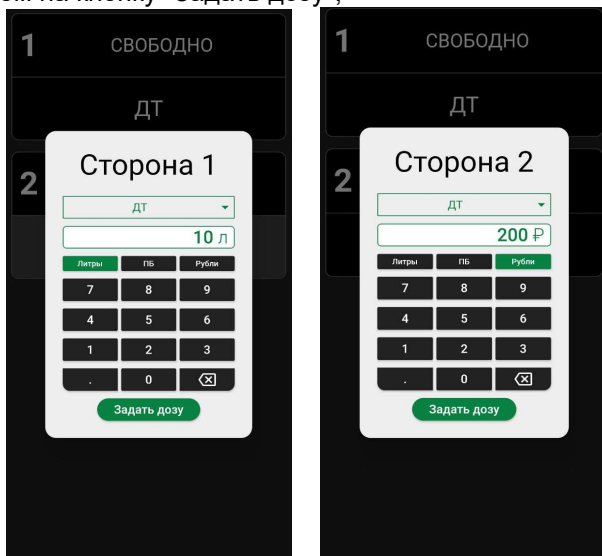


Рисунок 11

– окно задания дозы закрывается, а сторона АЗС, на которую задана доза на главном экране будет отображаться на желто-коричневом фоне, с указанием марки топлива, типа и количества заданной дозы топлива (рисунок 12).

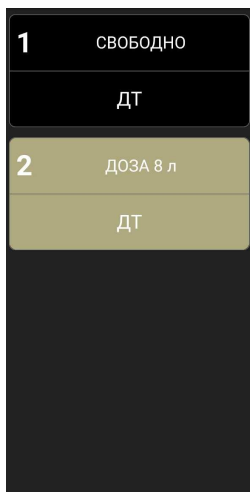


Рисунок 12

4.2 Отпуск топлива:

– для начала отпуска заданной дозы топлива необходимо снять раздаточный кран. Если на момент задания дозы раздаточный кран снят (галочка рядом с видом топлива указывает на то, что раздаточный кран снят) – необходимо подтвердить начало отпуска топлива с экрана планшета, повторно нажав на строку и выбрав "Пуск" (рисунок 13). Если выбрать "Отменить налив", то налив не начнется, а ТРК вернется в состояние "Свободно";

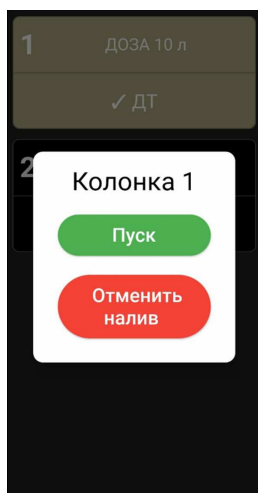


Рисунок 13

– в процессе отпуска топлива на экране планшета будет отображаться прогресс налива, с указанием количеством топлива, отпущенного на данный момент времени (рисунок 14);

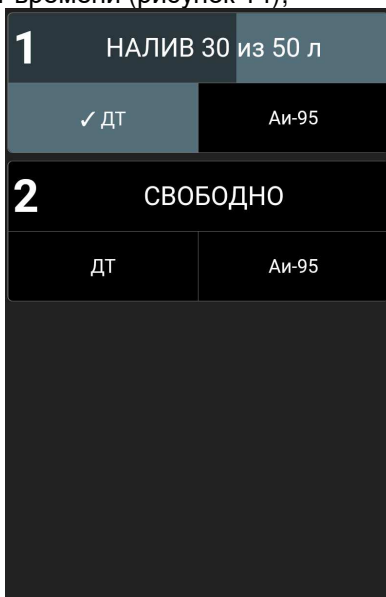


Рисунок 14

Пример одновременной работы нескольких сторон ТРК показан на рисунке 15.



Рисунок 15

– для досрочного останова отпуска топлива необходимо нажать на строку той стороны ТРК, на которой нужно остановить налив и нажать "Прервать налив" (рисунок 16);

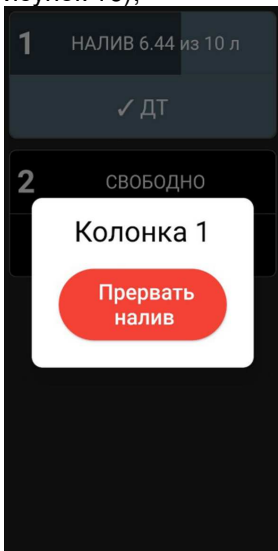


Рисунок 16

– на главном экране приложения будет отображено количество отпущенного топлива на момент останова. Для завершения налива необходимо нажать на строку данной стороны ТРК и выбрать "Завершить", для продолжения отпуска топлива выбрать "Долив" (рисунок 17).

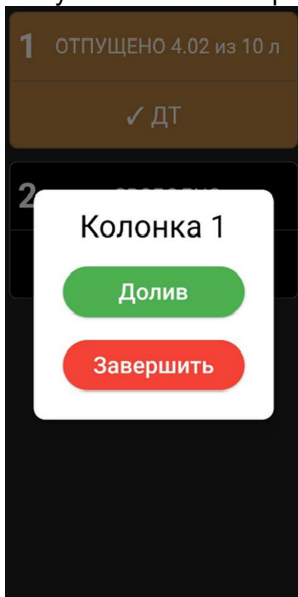


Рисунок 17

4.3 Просмотр данных о последнем отпуске топлива, а также показаний суммарных счетчиков возможен по двойному нажатию на интересующий рукав (рисунок 18).

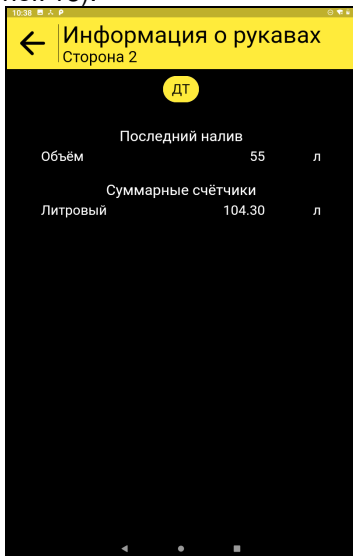


Рисунок 18